

П Р И Л О Ж Е Н И Е

ПСYCHOLOGIES

найти себя и жить лучше

Бесплатное приложение к № 29 Psychologies, июль-август 2008 Не может продаваться самостоятельно

игра для самопознания психологическое Таро

8 карт, которые помогут лучше понять,
кто вы и какой партнер вам подходит



П Р И Л О Ж Е Н И Е

ПСYCHOLOGIES

найти себя и жить лучше

Бесплатное приложение к № 29 Psychologies, июль-август 2008 Не может продаваться самостоятельно

игра для самопознания психологическое Таро

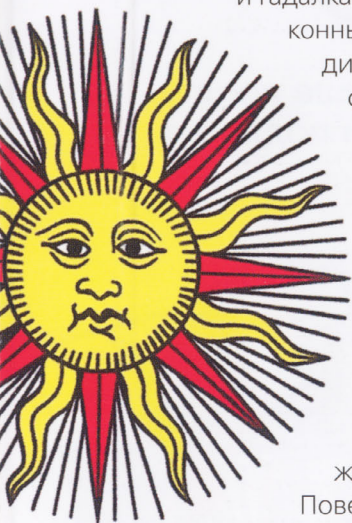
8 карт, которые помогут лучше понять,
кто вы и какой партнер вам подходит



Карты Таро

в руках психологов...

Марсельское Таро как инструмент психолога? Да! Конечно, в общепринятом представлении карты Таро неизбежно ассоциируются с оккультизмом и гадалками, но вот уже 30 лет, как они на законных основаниях появились в кабинетах дипломированных психологов. Марсельское Таро – один из вариантов Таро, получивший распространение под этим именем с конца XIX века. А вообще Таро – это колода из 78 карт, известная с XVI века и уходящая корнями в глубь истории. Колода Таро делится на 22 карты, называемые Старшими арканами (от лат. *arcana* – тайна), и 56 Младших арканов. Старшие арканы – это 22 отдельных, неповторяющихся сюжета (например, Шут, Справедливость, Повешенный, Луна). Младшие арканы напоминают современные игральные карты. Они делятся на четыре масти: жезлы, мечи, кубки и монеты. Все карты аналогичны тем, которые мы хоро-



Карты Таро были любезно предоставлены Psychologies издательским домом Camoin (см. с. 19), который выпускает марсельское Таро с 1760 года. Филипп Камуан (Philippe Camoin) и Александро Ходоровски (Alexandro Jodorowsky) восстановили оригинальное марсельское Таро в результате многолетней исследовательской работы.

шо знаем, за исключением Валета – в Таро ему соответствуют две карты – Рыцарь и Паж. На протяжении нескольких веков Таро используют главным образом для того, чтобы находить ответы на важные для человека вопросы, и для предсказаний. Но психологи считают, что с помощью этих карт можно исследовать свою личность, потому что они могут служить проективным тестом, наподобие теста Роршаха с чернильными пятнами, вызывающими различные ассоциации. Основоположниками этой методики стали два американских психолога, Джек Херли (Jack Hurley) и Джон Хорлер (John Horler). В начале 70-х годов они обнаружили, что гораздо легче проецировать себя в очень четкие символы Таро, чем используя расплывчатые пятна. После этого они нарисовали собственные карты, чтобы их работу не отвергли, как проходящую по раздлу «эзотерики». В 80-е годы канадский психолог Дениз Руссель (Denise Roussel), заинтересовавшись результатами применения этой методики, продолжила работу над ней и смогла внедрить психологическое Таро в практику своих североамериканских коллег. Тем временем во Франции кинематографист и психотерапевт Александро

ОБ ЭТОМ

Юлий Берковский

«Таро. Древнейшая система символов» Рипол классик, 2004.

Фундаментальный труд о Таро как системе символов, «несущей в себе представления о Боге, человеке и мире». В нем излагаются методы и границы постижения смысла этих символов, с помощью которого в книге Таро «каждый человек сможет прочесть свое, только ему предназначенное содержание».

Хайо Банцхаф

«Таро и путешествие героя» КСП+, 2002. Книга о мифологической подоплеке Старших арканов и о том, как можно интерпретировать систему Таро как символический путь человека по жизни.

Ходоровски проводит собственные исследования, реабилитирует марсельское Таро и приобщает сотни людей к «психотаро». По сравнению с традиционными проективными тестами эти карты обладают явными преимуществами, поскольку оперируют символами, пришедшими к нам из глубины веков. По мнению основателя аналитической психологии Карла Густава Юнга, эти символы принадлежат коллективному бессознательному и поэтому спонтанно возникают в наших снах, детских рисунках, произведениях искусства... Таким образом, мы

никогда не выбираем карту просто так, случайно, объясняют психологи, использующие данный метод: за несколько секунд наше бессознательное определяет ту карту, которая соответствует нашему состоянию.

Изучение символов Таро и их расшифровка позволяют общаться с самим собой, выражать в словах наше душевное состояние, наши трудности, наши сомнения...

Мы предлагаем вам свой вариант психологического Таро, с которым вы сможете поэкспериментировать, чтобы лучше узнать себя и понять, как устроены отношения в вашей паре.



«Этот инструмент самопознания позволяет нам развиваться очень быстро»



Александр Ходоровски (Alexandro Jodorowsky) – франко-мексикано-американский режиссер, сценарист, писатель, создатель комиксов и... психотерапевт. Александр Ходоровски получил также известность как исследователь марсельского Таро. Он создал собственную, восстановленную версию этих карт и написал книгу «Путь Таро» («La Voie du tarot», Albin Michel, 2004).

Psychologies: В чем состоит основной принцип марсельского Таро – предмета ваших исследований?

■ **Александр Ходоровски:** Это визуальный язык: карты «говорят» с нами при помощи зрительных образов. Таро, будучи плодом знаний, насчитывающих многие тысячелетия, были задуманы одновременно как отражение структуры нашей психики и как модель Вселенной – огромная мандала (сакральный круг) из 78 карт, которая описывает все, что может пережить человеческое существо. Вот почему Таро позволяют получить доступ к нашему бессознательному.

В чем состоит первый этап работы с Таро?

■ Сначала нужно рассмотреть все карты. Изучите каждую деталь, отметьте их, но не оценивайте и не интерпретируйте. Когда вы вобрали в себя десятки подробностей, символов и несоответствий, «перезапустите» ваше бессознательное – так, как вы перезапускаете компьютер! После этого вы можете перейти к вашей собственной интерпретации.

Значит, она будет индивидуальной и субъективной...

■ Да! Все является одновременно субъективным и проективным. Даже повседневная реальность... Таро – это инструмент, кото-

рый помогает нам обнаружить наши собственные ответы в глубине себя. Поскольку Таро не соответствуют никакому рациональному принципу организации и служат проекцией, они могут интерпретироваться по-разному: психолог-фрейдист может подходить к ним с точки зрения теории Фрейда, юнгианский психолог – с точки зрения аналитической психологии, католический священник – в соответствии с христианской символикой, и так далее... Самое важное – это то, что мы чувствуем, что мы при этом понимаем. Когда кто-то раскладывает карты и изучает, что получилось, я прошу рассказывать обо всем, что он чувствует, включая ощущения физические. Я делаю нечто противоположное Фрейду: он обучал бессознательное выражаться рациональным языком, я же учу разговаривать на языке бессознательного. Поскольку именно наше бессознательное, а не интеллект обладает разумом.

■ Как Таро могут помочь в повседневной жизни?

Карты Таро могут помочь принять решение: они могут стать ответом на выбор, который предлагает нам жизнь, при условии что мы правильно ставим вопрос. В случае Таро есть большой соблазн спрашивать о будущем... Но это не инструмент предвидения! Не спрашивайте: «Скоро ли я найду своего мужчину?» Скорее нужно спросить: «Почему сегодня у меня нет мужчины?» Вот почему этот инструмент самопознания может помочь вам очень быстро развиваться и меняться. Вы можете работать с одними и теми же картами на протяжении нескольких недель, и вы каждый раз будете открывать что-то новое, соответствующее вашему состоянию.

■ И это при том, что мы вытягиваем карты наугад...

Именно это самое удивительное, когда имеешь дело с Таро: за тридцать с лишним лет моей практики люди, с которыми я работал, всегда вытягивали именно те карты, которые в точности соответствовали их проблеме. Почему так? Это загадка. Те случайности, которые происходят в нужный момент, – это то, что Юнг называл «синхронией». Я же называю их «психочудесами». Отнеситесь к делу серьезно и поработайте со всей колодой: через некоторое время вы будете вынуждены признать, что в этом мире действуют таинственные силы, не имеющие отношения к сознанию. И кроме того, при любом исходе эта работа научит вас смотреть на мир по-другому.

БЕСЕДОВАЛ ЭРИК ПИГАНИ

Психологическое Таро

Как им пользоваться

■ Королева или Король. После того как вы вырежете восемь карт, разложите на столе прямо перед собой четырех королей в ряд и ниже четырех королев в ряд. Расслабьтесь на несколько секунд. Задайте себе вопрос: «Какая (или какой) из них представляет меня?», после чего, доверившись своей интуиции, выберите одну королеву (или одного короля, если вы мужчина).

■ Выберите пару. В течение нескольких мгновений внимательно рассмотрите королей и интуитивно выберите того, который, по-вашему, составляет идеальную пару «вашей» королеве (или, наоборот, выберите королеву для «вашего» короля).

■ Изучение. Первое, что нужно сделать при работе с психологическим Таро, – это внимательно изучить ту карту, которую вы выбрали, и выявить все содержащиеся в ней символы. Возьмите лист бумаги и ответьте на вопросы нашего раздела «Изучите символы» (с. 8). Каждая деталь, даже самая мелкая, имеет значение.

■ Кто вы? С помощью раздела «Какая вы женщина?» или «Какой вы мужчина?» перейдите к интерпретации вашей карты. Ваши записи помогут вам осознать, что бессознательно привлекло вас в той или иной королеве (в том или ином короле).

■ Какая у вас пара? Наш последний раздел «Вы и ваша пара» поможет вам интерпретировать отношения в вашей паре благодаря предлагаемым ключам. Следуйте нашим указаниям (с. 16).

Изучите символы

Королева жезлов



Обратите внимание.

Какой формы и какого цвета ее жезл? Где расположен ее пояс? Сколько на нем заклепок? Какого цвета ее платье и ее туника? Как расположен ее жезл? Где находится ее трон? Как можно описать ее волосы? Что она держит в левой руке?

Несколько подсказок.

Ее корона – большая и симметричная. Ее глаза широко открыты. Кажется, что у нее двойной подбородок. Ее корона покоится на лавровом венке. У нее длинные волнистые волосы.

Королева кубков



Обратите внимание. Как она держит кубок? Как можно описать ее взгляд? Что расположено над ней и позади нее? Что находится в основании ее клинка? Что находится посередине кубка? Какой он формы? Куда устремлен ее взгляд (по сравнению с другими королевами)?

Несколько подсказок.

Ее большая корона покоится на голубом тюрбане. Ее кубок закрыт. У нее есть второй атрибут, который она держит в левой руке, – волнистый клинок, который опирается на ее плечо. Ее пояс туго стянут.

Королева мечей



Обратите внимание. Как вы думаете, сколько ей лет? Какого цвета спинка ее трона? Где расположен ее пояс? Как можно описать выражение ее лица? В каком направлении она смотрит? Какого цвета рукоятка меча?

Несколько подсказок. Ее корона кажется слишком широкой для нее. В области живота ее платье выглядит необычно, как у беременной, и словно рассечено надвое. Некоторые части ее платья телесного цвета. Ее правая рука нарисована очень изящно. Ее воротник похож на ее пояс.

Королева монет



Обратите внимание. Какого цвета ее волосы? На что она смотрит? Она сидит? Она высокая или нет? Какого цвета воротник ее платья? Что не так с ее мантией и платьем? Какой формы у нее голова? Как она держит свой скипетр?

Несколько подсказок. Ее корона кажется «обжатой» вокруг головы и сдвинута на затылок. Ее атрибут (монета, в других традициях – динарий или пентакль) больше, чем ее лицо. У нее есть второй атрибут. Ее воротник неестественно приподнят. Спинка ее трона сиреневого цвета.

Изучите символы

Король жезлов



Обратите внимание. Он молод или стар? Каков цвет его волос? Куда направлен его жезл? Что находится в нижней части жезла? Куда он смотрит? Как устроен его трон? Его корона надета прямо на голову? Что находится на его левом локте? Какие у него латы?

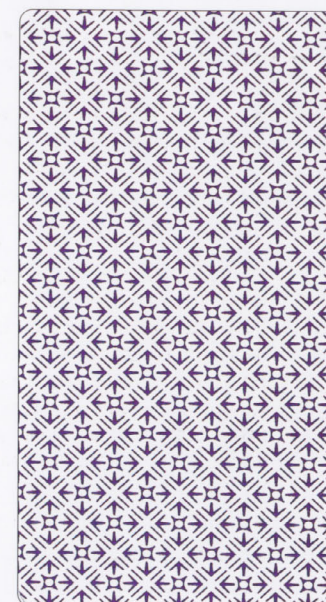
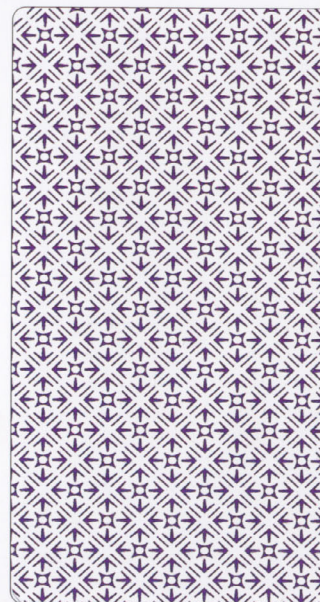
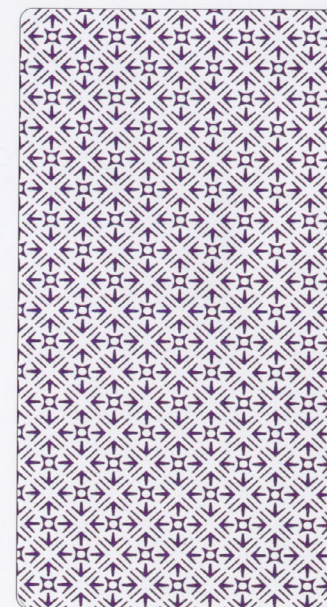
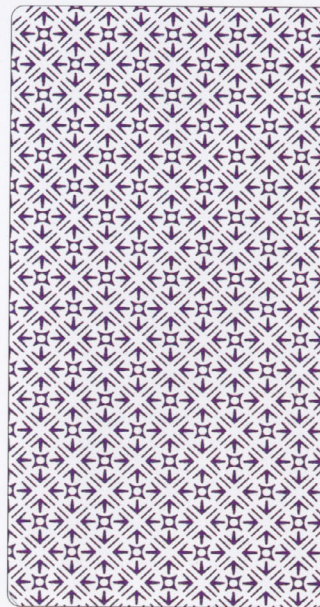
Несколько подсказок. Его корона меньше, чем у других. У него волнистые волосы. Его лицо кажется озадаченным. Линии на его жезле расположены равномерно. Большой палец левой руки вытянут. Левое предплечье опирается на колено.

Король кубков



Обратите внимание. Сколько ему лет? Какой формы его шляпа? Какого цвета кубок внутри? В какой позе он сидит? На какую ногу опирается? Как можно охарактеризовать его взгляд? Какая у него форма носа? О каких эмоциях говорят его брови? Что находится между кубком и головой?

Несколько подсказок. У него большая корона. Кажется, что ножка кубка разбита. Пол кажется освещенным. Его кубок очень большой. Пояс короля состоит из трех частей. Его уши закрыты чем-то вроде накладки. У него синяя борода.





Король мечей



Обратите внимание. Сколько лет можно ему дать? Какого цвета отворот его шляпы? На что опирается меч? Какие anomalies есть на карте? Где его мантия и какого она цвета? Что нарисовано на цоколе трона? Что у него за эпoletы?

Несколько подсказок. Его меч красный. Его корона частично не видна. Его вьющиеся волосы лежат мягкими локонами. Его правая рука больше, чем левая. У него есть второй атрибут. Он сидит на «тумбе», края которой «изломаны» между его коленями. Он перепоясан перекрученным шнуром.

Король монет



Обратите внимание. Сколько ему лет? Каков покрой его жилета? Какого размера кисти рук? Как может стоять его трон? Где начинается борода? Как он держит монету? Сколько воротников у его одежды? Где стоит его трон (по сравнению с другими картами)?

Несколько подсказок. Несмотря на бороду, лицо кажется молодым. Вместо короны у него странный головной убор. У него большие ступни. Его атрибут (монета) меньше, чем у других. Он сидит скрестив ноги (правая сверху). Он смотрит на вторую монету.

Какая вы женщина?

Независимая и страстная, нежная, но при этом собственница, уравновешенная или ищущая признания в обществе... Откройте все грани вашей личности.

ВЫ ВЫБРАЛИ КОРОЛЕВУ ЖЕЗЛОВ



Она держит рельефный жезл фаллической формы, упирающийся в низ ее живота. Зеленый цвет символизирует витальность — отсюда энергичность, потребность в действии. Вероятно, в вас доминирует энергия ян: нравится ли вам проявлять инициативу, быть лидером? Пропорциональная и ровно сидящая корона говорит о самообладании, а буйная шевелюра выдает натуру страстную, искреннюю, оригинальную и иногда даже чрезмерную. Найдите на карте то, что говорит о потребности в независимости, и то, что этому мешает, — например, пояс, слишком туго затянутый под грудью. Поищите в вашей жизни вещи и отношения, которые сдерживают ваши порывы и желания.

ВЫ ВЫБРАЛИ КОРОЛЕВУ КУБКОВ



Она держит одновременно большой закрытый кубок и волнистый клинок: выражаете ли вы свои эмоции свободно или подавляете их? Вы ждете момента, когда почувствуете себя уверенно, прежде чем раскрыться перед другими? Этот персонаж может говорить об уходе в себя, о недоверчивости. Найдите на этой карте то, что говорит о вашей потребности защищаться, защищать свою семью. Какое общее впечатление производит эта королева: женственности, нежности, преданности или гордости, ревности, собственничества? Возможно, у вас не слишком позитивное представление о себе. Не отсюда ли происходит ваша склонность не доверять другим?

ВЫ ВЫБРАЛИ КОРОЛЕВУ МЕЧЕЙ



В одной руке у нее красный меч, а другая расположена на животе: она оберегает старую рану или держит щит? Не слишком ли часто вы в прошлом приносили себя в жертву другим? Корона, которая ей немного велика, может говорить о преобладании рациональной стороны над эмоциональной. Вы ждете от других, что они скорее оценят ваш интеллект, чем душевные качества? Элементы синего цвета, традиционно соотносимого с рефлексией и духом принятия решений (спинка трона, рукоятка меча, подол платья...), могут символически означать потребность обращаться к отцу (закону, авторитету). В данном случае это говорит об озабоченности общественным признанием, о жажде власти.

ВЫ ВЫБРАЛИ КОРОЛЕВУ МОНЕТ



Она держит большой динарий на уровне лица: какие у вас отношения с материальной сферой, с деньгами? Нет ли у вас склонности ставить на первое место успех в обществе? Не являются ли для вас материальные блага ключевым условием чувства внутренней безопасности? Монета может также означать и зеркало: вы умеете смотреть на себя непредвзято, ничего не приукрашивая, и сохраняете самообладание перед лицом испытаний. Однако положение короны, сдвинутой на затылок, заставляет предположить, что вам порой трудно спокойно смотреть в будущее. Сиреневый цвет спинки трона — цвет, символизирующий духовность, — намекает на то, что вам стоит чаще погружаться в себя, чтобы найти ответы на свои вопросы.



Какой вы мужчина?

Уверенность в себе, мудрость, деятельность, щедрость, харизма, простота, реализм, но также – нетерпимость, уязвимость, противоречивость... Составьте представление о ваших чертах характера.

ВЫ ВЫБРАЛИ КОРОЛЯ ЖЕЗЛОВ

Он держит жезл зеленого цвета... Полоски на жезле и его цвет говорят об обладании достаточной жизненной энергией и о хорошем самообладании. Вы предприимчивы и активны, для вас конкретные действия ценнее, чем долгие разговоры. Вы черпаете силы в вашей уверенности в будущем. Но тут есть один нюанс: обратите внимание, что конец жезла направлен в сторону пятки короля, что говорит о его скрытой уязвимости. Не является ли вашей ахиллесовой пятой некоторая негибкость, недостаток терпимости? Вы только выигрываете, если будете чаще отпускать поводья и больше доверять своему окружению.



ВЫ ВЫБРАЛИ КОРОЛЯ КУБКОВ



Он держит открытый кубок, но в нем есть трещина у основания. Поля шляпы широко раскрыты навстречу небу, показывая, что вы, возможно, приобрели мудрость, что у вас богатая внутренняя жизнь и что на первом месте для вас душевные качества. Но это может быть и слабостью; возможно, порой вам кажется, что вы позволяете собой манипулировать, что на вашу щедрость не всегда отвечают взаимностью. Обратите внимание, как на этой карте нарисованы трон и пол (разнонаправленные изломанные линии), – эти фрагменты соотносятся с укорененностью в материальном, а ваш идеализм может заставить вас пренебрегать приземленными сторонами существования.

ВЫ ВЫБРАЛИ КОРОЛЯ МЕЧЕЙ



Он держит красный меч, указывающий на стремление к действию, и жезл желтого цвета, символизирующего ум и проницательность. Выбор этой карты свидетельствует о большом даре убеждения, даже внушения; вам легко даются все игры на сообразительность. Однако постарайтесь не переоценивать свою харизму и не путать многогранность с распылением сил. На эту опасность указывает большое количество противоречивых элементов на карте: лица на эполетах, множество цветов, неудобное положение ног, рисунок на троне и т. д. Постарайтесь определить в своей жизни области противоречий или конфликтов.

ВЫ ВЫБРАЛИ КОРОЛЯ МОНЕТ



Он опирается на одну монету и смотрит на другую. По сравнению с другими королями это человек простой, и трон его стоит среди природы. Вероятно, вы умеете гармонично сочетать материальный комфорт и духовную мудрость. Вы одновременно реалистичны и благожелательны, и поэтому к вам часто обращаются за советом. Обратите внимание на шляпу – на ней нет короны, но голова короля избыточно защищена. Почему? Попробуйте провести параллели с вашей жизнью: каких эмоций или ранящих чувств вы боитесь? Чего вам не хватает для того, чтобы почувствовать, что вы полностью реализовались?



Вы и ваша пара

Посмотрите, какую пару карт вы составили, – это образ вашей собственной пары. На с. 16–17 описаны союзы людей, идеально дополняющих друг друга. Пары на с. 18–19 не лишены противоречий, однако это не значит, что отношения в них невозможны.

КОРОЛЬ ЖЕЗЛОВ И КОРОЛЕВА МОНЕТ

Их атрибуты взаимодополняющие: наконечник жезла короля может войти в центр монеты, образуя своего рода волчок. Энергия королевского жезла может привести в движение статичный атрибут королевы. Иными словами, в этой паре есть динамика, она «работает»! Поищите в вашей совместной жизни те элементы, которые служат движущей силой вашего союза: деятельность, секс, деньги? А где возникают трения? Есть ли в вас стремление к власти, желание возвыситься над другим? Какое место вы отводите свободе и фантазиям? Как смотрят друг на друга двое, изображенные на этих картах? Как вы смотрите на другого и что при этом чувствуете?



ТАРО ПАРЫ

КОРОЛЬ КУБКОВ И КОРОЛЕВА МЕЧЕЙ

Их атрибуты взаимодополняющие: меч королевы идеально входит в кубок короля. Это союз преданных друг другу людей. Выделите в вашей совместной жизни элементы, которые являются взаимодополняющими. Спинка трона королевы может подойти к трону короля: не рискует ли королева взять слишком большую власть над королем? Подумайте, где у вас возникают трения: в быту, в воспитании детей...



КОРОЛЬ МОНЕТ И КОРОЛЕВА ЖЕЗЛОВ

Они не смотрят друг на друга и на первый взгляд стремятся жить отдельно. Тем не менее сами их достоинства заставляют их дополнять друг друга: его практичность позволяет королеве реализовать ее потребность в действии. Подумайте, кто в вашем союзе более организован и кто принимает решения. Является ли один из вас более независимым? Кто ведает финансами? Посмотрите, в чем на картах выражается экспансивность одного и серьезность другого, методичность одного и креативность другого? Проведите параллели с вашей совместной жизнью.



КОРОЛЬ МЕЧЕЙ И КОРОЛЕВА КУБКОВ

У обоих по два атрибута, но, похоже, их многое разделяет: поищите, что именно... Если король сумеет завоевать доверие королевы, соблазнить ее, если он сумеет быть ей защитой, то их различия станут козырями, а пара окажется жизнеспособной. Выявите все различия между вами, отталкиваясь от достоинств каждого: чувствительность, верность, интуиция, мудрость, проницательность, умение адаптироваться, творческое начало, открытость другим людям и т. п. Посмотрите на карты: какое чувство вызывает у вас эта пара – простоты или сложности?



КОРОЛЬ ЖЕЗЛОВ И КОРОЛЕВА МЕЧЕЙ

Их мощные атрибуты мало чем могут дополнить друг друга. Проблема в том, что один прекрасно управляет своей энергией, а другой склонен «ничего не хотеть». Взгляните на лицо королевы и сравните его с выражением короля. На какие мысли это наводит?

**КОРОЛЬ ЖЕЗЛОВ И КОРОЛЕВА КУБКОВ**

Посмотрите на сходное выражение губ: о чем оно вам говорит? Сравните энергию короля с энергией королевы. Оба владеют атрибутами, которые могут быть опасны для их пары: подумайте о том, что в совместной жизни вас ранит и что раздражает в партнере.

**КОРОЛЬ ЖЕЗЛОВ И КОРОЛЕВА ЖЕЗЛОВ**

Объединившись, их жизненные энергии могут «искрить». Страсть может на время объединить их, но чревата взрывом. Поищите, что общего у вас с партнером, какие качества вас объединяют: доброта, цельность, верность.

**КОРОЛЬ КУБКОВ И КОРОЛЕВА МОНЕТ**

Хотя их атрибуты не дополняют друг друга, этот союз может длиться долго, если в нем есть искренняя любовь. Сравните размеры их рук. Подумайте, достаточно ли каждый учитывает уязвимость другого, не замыкается ли каждый из вас в себе.

**КОРОЛЬ КУБКОВ И КОРОЛЕВА ЖЕЗЛОВ**

На первый взгляд эта пара кажется несовместимой, поскольку все их разъединяет: обратите внимание на все несоответствия. Если у вас подобный союз, выделите все, чем вы отличаетесь друг от друга. Не рискует ли энергия королевы «заглушить» энергию короля?

**КОРОЛЬ КУБКОВ И КОРОЛЕВА КУБКОВ**

У них одинаковые атрибуты, но один закрыт, а другой открыт. Их союз может быть жизнеспособным, если они будут ежедневно возвращать свою близость. Основываясь на этих картах, найдите те качества, которые лучше всего описывают вас, когда вы вместе.

**КОРОЛЬ МОНЕТ И КОРОЛЕВА МЕЧЕЙ**

Даже если кажется, что каждый за себя, этот союз может быть жизнеспособным, поскольку он стабилен. Подумайте, глядя на карты: это брак по любви или деловой союз? Выясните, кто из вас больше предан другому, чтобы лучше распределить общую энергию.

**КОРОЛЬ МОНЕТ И КОРОЛЕВА КУБКОВ**

Эти очень разные люди могут объединиться: обратите внимание на их взгляды. Он прочно стоит на земле, она витает в облаках. Как же они могут поладить? Возможно, королева слепо верит своему королю, защищает его, даже если не всегда согласна с ним.

**КОРОЛЬ МОНЕТ И КОРОЛЕВА МОНЕТ**

И он, и она держатся за свои атрибуты. Как происходит обмен в вашем союзе? Как принимаются решения? Обратите внимание на головные уборы: у него он слишком велик, у нее смещен на затылок, и оба они, возможно, с трудом строят планы на будущее.

**КОРОЛЬ МЕЧЕЙ И КОРОЛЕВА МЕЧЕЙ**

Оба держат мечи красного цвета – символы действия, битвы. Это две сильные личности, которые могут порой противостоять друг другу. Найдите детали, которые их объединяют: не рискуют ли эти детали умножить разногласия и трения в этом союзе?

**КОРОЛЬ МЕЧЕЙ И КОРОЛЕВА ДИНАРИЕВ**

У них есть общие черты, но многое их разъединяет. Не состоит ли ваша пара из двух крайне независимых людей? Возможно, ваши конфликты происходят из-за власти или из-за идей. А в чем вы действительно согласны друг с другом?

**КОРОЛЬ МЕЧЕЙ И КОРОЛЕВА ЖЕЗЛОВ**

Их атрибуты не дополняют друг друга, и энергия у них разная. Воинственному и волевому королю противостоит более нежная, почти безвольная королева. Что их связывает? Идет ли речь о браке по любви или же о профессиональном партнерстве?

