

Модный Свѣтъ

ИЛЛЮСТРИРОВАННЫЙ ЖУРНАЛЪ
ДЛЯ ДАМЪ

Годовая цѣна I-го изданія:

Съ 12 раскрашенными картинками:

Въ С.-Петербургѣ, безъ доставки 4 р. — к.
— съ доставкой 5 • 50 •
Съ пересылкою въ другіе города 6 • — •

Журналъ „МОДНЫЙ СВѢТЪ“

вызодитъ въ количествѣ 48 выкроекъ въ годъ, съ 3000 иллюстрированными рисунками въ текстѣ, съ 12 ластями выкроекъ, 12 вырѣзками выкроекъ въ натуральную величину и 12 или 24 раскрашенными картинками парижскихъ модъ.
Объявленія въ журналъ „Модный Свѣтъ“ принимаются въ Конторѣ Редакціи и выносятся плата за газету по 10 к. за строчку въ номеръ, или за 10 строчекъ.

Годовая цѣна II-го изданія:

Съ 24 раскрашенными картинками:

Въ С.-Петербургѣ, безъ доставки 5 р. — к.
— съ доставкой 6 • 50 •
Съ пересылкою въ другіе города 7 • — •

1—3. Лѣтніе наряды.

1. *Нарядъ молодой дѣвочки.* (Выкройка лѣва плахица: Обор. стор. Правомъ, № III, фиг. 11-13, V-3). Скошенная юбка; перекъ гладкій; сади сборка; лѣвъ съ кружкомъ вырѣзокъ; коротенькіе рукавчики; плечевая отдала состоитъ изъ полой матеріи, сложенной двойными складками. Вся длина плечевой части содержитъ 64 центъ, ширина 7 центъ, которая въ кончикѣ сшивается на 3 центъ. Платище отдѣливается бланже или вѣтвистымъ; для снѣжыхъ или желтоватыхъ матерій (сѣтъ), мы союветъ брать пуговую шерстяную тесьму съ бланже украшеніемъ. Рис. 25 дѣлать въ настоящую величину и съ три постоющую величину и съ три постоющую отдалу. Бѣлый крайній бордюръ состоитъ изъ кружева ериваго.

2. *Костюмъ нарядъ съ платомъ.* Костюмъ изъ сѣрой шерстяной матеріи состоитъ изъ оборокъ матеріи изъ 12 центъ, шириню съ простроченными рубкою; сверху обороки нашивается буфа въ 5 центъ, шириню, окаймленная съ обѣихъ сторонъ узенькой оборокой; буфа собирается на шнурокъ; обороки также закатываются простроченнымъ рубкою. Эта отдала всего въ 8 центъ, шириню составляетъ единственную уборку нальто; лѣвий выдъ нальто-баски дѣлать въ простроченъ похеръ на рис. 30. Основой рукава служатъ обмылованный узкій похеръ; обѣ части рукава, начиная отъ локтя, въ передъ сшиваются на 9 центъ, передній край рукава сшивается подшивкою въ 2 центъ, шириню; волакъ рукава, пришитый къ отдалѣ обшлаго, имѣетъ 8 центъ, оканка и 23 центъ, шириню; нижній край волака рукава обшивается рошю изъ матеріи, собранной на шнурокъ; лѣвъ видно, отъ правнаго въ рукавъ до локтя; отъ локтя всяма красено нѣдѣлѣ въ развѣдѣ. Шланка изъ итальянской соломки съ ресницами лѣтами и цѣтѣми.

3. *Костюмъ нарядъ съ тонкою юбкою.* Изначе кружево Вязеа служитъ роскошною отдалкою юбки, тонкая и лѣва-рубчатой. Вызукъ юбка украшена по-аномъ въ 30 центъ, вышнюю; волакъ-дѣлается платными двойными складками. Сверху волака шланка проширока въ 5 центъ, шириню. Тонкая уборка оборокѣна и проширока въ 4-5 центъ, шириню. Плечевая отдала на лѣвъ составлена также изъ оборокъ и простроченъ въ шириню, а лѣва-рубчатой. Большая круглая высеяная шланка съ багатами изъ лѣвъ и съ выткою цѣтѣми.

4—5 и 20. Платище съ баской для дѣвочки отъ 5 до 8 лѣтъ.

Выкройка Обор. стор. Правомъ, № IV, фиг. 14-15, 2-0, 7-0, 8-0, 9-0, 10-0, 11-0, 12-0, 13-0, 14-0, 15-0, 16-0, 17-0, 18-0, 19-0, 20-0, 21-0, 22-0, 23-0, 24-0, 25-0, 26-0, 27-0, 28-0, 29-0, 30-0, 31-0, 32-0, 33-0, 34-0, 35-0, 36-0, 37-0, 38-0, 39-0, 40-0, 41-0, 42-0, 43-0, 44-0, 45-0, 46-0, 47-0, 48-0, 49-0, 50-0, 51-0, 52-0, 53-0, 54-0, 55-0, 56-0, 57-0, 58-0, 59-0, 60-0, 61-0, 62-0, 63-0, 64-0, 65-0, 66-0, 67-0, 68-0, 69-0, 70-0, 71-0, 72-0, 73-0, 74-0, 75-0, 76-0, 77-0, 78-0, 79-0, 80-0, 81-0, 82-0, 83-0, 84-0, 85-0, 86-0, 87-0, 88-0, 89-0, 90-0, 91-0, 92-0, 93-0, 94-0, 95-0, 96-0, 97-0, 98-0, 99-0, 100-0, 101-0, 102-0, 103-0, 104-0, 105-0, 106-0, 107-0, 108-0, 109-0, 110-0, 111-0, 112-0, 113-0, 114-0, 115-0, 116-0, 117-0, 118-0, 119-0, 120-0, 121-0, 122-0, 123-0, 124-0, 125-0, 126-0, 127-0, 128-0, 129-0, 130-0, 131-0, 132-0, 133-0, 134-0, 135-0, 136-0, 137-0, 138-0, 139-0, 140-0, 141-0, 142-0, 143-0, 144-0, 145-0, 146-0, 147-0, 148-0, 149-0, 150-0, 151-0, 152-0, 153-0, 154-0, 155-0, 156-0, 157-0, 158-0, 159-0, 160-0, 161-0, 162-0, 163-0, 164-0, 165-0, 166-0, 167-0, 168-0, 169-0, 170-0, 171-0, 172-0, 173-0, 174-0, 175-0, 176-0, 177-0, 178-0, 179-0, 180-0, 181-0, 182-0, 183-0, 184-0, 185-0, 186-0, 187-0, 188-0, 189-0, 190-0, 191-0, 192-0, 193-0, 194-0, 195-0, 196-0, 197-0, 198-0, 199-0, 200-0, 201-0, 202-0, 203-0, 204-0, 205-0, 206-0, 207-0, 208-0, 209-0, 210-0, 211-0, 212-0, 213-0, 214-0, 215-0, 216-0, 217-0, 218-0, 219-0, 220-0, 221-0, 222-0, 223-0, 224-0, 225-0, 226-0, 227-0, 228-0, 229-0, 230-0, 231-0, 232-0, 233-0, 234-0, 235-0, 236-0, 237-0, 238-0, 239-0, 240-0, 241-0, 242-0, 243-0, 244-0, 245-0, 246-0, 247-0, 248-0, 249-0, 250-0, 251-0, 252-0, 253-0, 254-0, 255-0, 256-0, 257-0, 258-0, 259-0, 260-0, 261-0, 262-0, 263-0, 264-0, 265-0, 266-0, 267-0, 268-0, 269-0, 270-0, 271-0, 272-0, 273-0, 274-0, 275-0, 276-0, 277-0, 278-0, 279-0, 280-0, 281-0, 282-0, 283-0, 284-0, 285-0, 286-0, 287-0, 288-0, 289-0, 290-0, 291-0, 292-0, 293-0, 294-0, 295-0, 296-0, 297-0, 298-0, 299-0, 300-0, 301-0, 302-0, 303-0, 304-0, 305-0, 306-0, 307-0, 308-0, 309-0, 310-0, 311-0, 312-0, 313-0, 314-0, 315-0, 316-0, 317-0, 318-0, 319-0, 320-0, 321-0, 322-0, 323-0, 324-0, 325-0, 326-0, 327-0, 328-0, 329-0, 330-0, 331-0, 332-0, 333-0, 334-0, 335-0, 336-0, 337-0, 338-0, 339-0, 340-0, 341-0, 342-0, 343-0, 344-0, 345-0, 346-0, 347-0, 348-0, 349-0, 350-0, 351-0, 352-0, 353-0, 354-0, 355-0, 356-0, 357-0, 358-0, 359-0, 360-0, 361-0, 362-0, 363-0, 364-0, 365-0, 366-0, 367-0, 368-0, 369-0, 370-0, 371-0, 372-0, 373-0, 374-0, 375-0, 376-0, 377-0, 378-0, 379-0, 380-0, 381-0, 382-0, 383-0, 384-0, 385-0, 386-0, 387-0, 388-0, 389-0, 390-0, 391-0, 392-0, 393-0, 394-0, 395-0, 396-0, 397-0, 398-0, 399-0, 400-0, 401-0, 402-0, 403-0, 404-0, 405-0, 406-0, 407-0, 408-0, 409-0, 410-0, 411-0, 412-0, 413-0, 414-0, 415-0, 416-0, 417-0, 418-0, 419-0, 420-0, 421-0, 422-0, 423-0, 424-0, 425-0, 426-0, 427-0, 428-0, 429-0, 430-0, 431-0, 432-0, 433-0, 434-0, 435-0, 436-0, 437-0, 438-0, 439-0, 440-0, 441-0, 442-0, 443-0, 444-0, 445-0, 446-0, 447-0, 448-0, 449-0, 450-0, 451-0, 452-0, 453-0, 454-0, 455-0, 456-0, 457-0, 458-0, 459-0, 460-0, 461-0, 462-0, 463-0, 464-0, 465-0, 466-0, 467-0, 468-0, 469-0, 470-0, 471-0, 472-0, 473-0, 474-0, 475-0, 476-0, 477-0, 478-0, 479-0, 480-0, 481-0, 482-0, 483-0, 484-0, 485-0, 486-0, 487-0, 488-0, 489-0, 490-0, 491-0, 492-0, 493-0, 494-0, 495-0, 496-0, 497-0, 498-0, 499-0, 500-0, 501-0, 502-0, 503-0, 504-0, 505-0, 506-0, 507-0, 508-0, 509-0, 510-0, 511-0, 512-0, 513-0, 514-0, 515-0, 516-0, 517-0, 518-0, 519-0, 520-0, 521-0, 522-0, 523-0, 524-0, 525-0, 526-0, 527-0, 528-0, 529-0, 530-0, 531-0, 532-0, 533-0, 534-0, 535-0, 536-0, 537-0, 538-0, 539-0, 540-0, 541-0, 542-0, 543-0, 544-0, 545-0, 546-0, 547-0, 548-0, 549-0, 550-0, 551-0, 552-0, 553-0, 554-0, 555-0, 556-0, 557-0, 558-0, 559-0, 560-0, 561-0, 562-0, 563-0, 564-0, 565-0, 566-0, 567-0, 568-0, 569-0, 570-0, 571-0, 572-0, 573-0, 574-0, 575-0, 576-0, 577-0, 578-0, 579-0, 580-0, 581-0, 582-0, 583-0, 584-0, 585-0, 586-0, 587-0, 588-0, 589-0, 590-0, 591-0, 592-0, 593-0, 594-0, 595-0, 596-0, 597-0, 598-0, 599-0, 600-0, 601-0, 602-0, 603-0, 604-0, 605-0, 606-0, 607-0, 608-0, 609-0, 610-0, 611-0, 612-0, 613-0, 614-0, 615-0, 616-0, 617-0, 618-0, 619-0, 620-0, 621-0, 622-0, 623-0, 624-0, 625-0, 626-0, 627-0, 628-0, 629-0, 630-0, 631-0, 632-0, 633-0, 634-0, 635-0, 636-0, 637-0, 638-0, 639-0, 640-0, 641-0, 642-0, 643-0, 644-0, 645-0, 646-0, 647-0, 648-0, 649-0, 650-0, 651-0, 652-0, 653-0, 654-0, 655-0, 656-0, 657-0, 658-0, 659-0, 660-0, 661-0, 662-0, 663-0, 664-0, 665-0, 666-0, 667-0, 668-0, 669-0, 670-0, 671-0, 672-0, 673-0, 674-0, 675-0, 676-0, 677-0, 678-0, 679-0, 680-0, 681-0, 682-0, 683-0, 684-0, 685-0, 686-0, 687-0, 688-0, 689-0, 690-0, 691-0, 692-0, 693-0, 694-0, 695-0, 696-0, 697-0, 698-0, 699-0, 700-0, 701-0, 702-0, 703-0, 704-0, 705-0, 706-0, 707-0, 708-0, 709-0, 710-0, 711-0, 712-0, 713-0, 714-0, 715-0, 716-0, 717-0, 718-0, 719-0, 720-0, 721-0, 722-0, 723-0, 724-0, 725-0, 726-0, 727-0, 728-0, 729-0, 730-0, 731-0, 732-0, 733-0, 734-0, 735-0, 736-0, 737-0, 738-0, 739-0, 740-0, 741-0, 742-0, 743-0, 744-0, 745-0, 746-0, 747-0, 748-0, 749-0, 750-0, 751-0, 752-0, 753-0, 754-0, 755-0, 756-0, 757-0, 758-0, 759-0, 760-0, 761-0, 762-0, 763-0, 764-0, 765-0, 766-0, 767-0, 768-0, 769-0, 770-0, 771-0, 772-0, 773-0, 774-0, 775-0, 776-0, 777-0, 778-0, 779-0, 780-0, 781-0, 782-0, 783-0, 784-0, 785-0, 786-0, 787-0, 788-0, 789-0, 790-0, 791-0, 792-0, 793-0, 794-0, 795-0, 796-0, 797-0, 798-0, 799-0, 800-0, 801-0, 802-0, 803-0, 804-0, 805-0, 806-0, 807-0, 808-0, 809-0, 810-0, 811-0, 812-0, 813-0, 814-0, 815-0, 816-0, 817-0, 818-0, 819-0, 820-0, 821-0, 822-0, 823-0, 824-0, 825-0, 826-0, 827-0, 828-0, 829-0, 830-0, 831-0, 832-0, 833-0, 834-0, 835-0, 836-0, 837-0, 838-0, 839-0, 840-0, 841-0, 842-0, 843-0, 844-0, 845-0, 846-0, 847-0, 848-0, 849-0, 850-0, 851-0, 852-0, 853-0, 854-0, 855-0, 856-0, 857-0, 858-0, 859-0, 860-0, 861-0, 862-0, 863-0, 864-0, 865-0, 866-0, 867-0, 868-0, 869-0, 870-0, 871-0, 872-0, 873-0, 874-0, 875-0, 876-0, 877-0, 878-0, 879-0, 880-0, 881-0, 882-0, 883-0, 884-0, 885-0, 886-0, 887-0, 888-0, 889-0, 890-0, 891-0, 892-0, 893-0, 894-0, 895-0, 896-0, 897-0, 898-0, 899-0, 900-0, 901-0, 902-0, 903-0, 904-0, 905-0, 906-0, 907-0, 908-0, 909-0, 910-0, 911-0, 912-0, 913-0, 914-0, 915-0, 916-0, 917-0, 918-0, 919-0, 920-0, 921-0, 922-0, 923-0, 924-0, 925-0, 926-0, 927-0, 928-0, 929-0, 930-0, 931-0, 932-0, 933-0, 934-0, 935-0, 936-0, 937-0, 938-0, 939-0, 940-0, 941-0, 942-0, 943-0, 944-0, 945-0, 946-0, 947-0, 948-0, 949-0, 950-0, 951-0, 952-0, 953-0, 954-0, 955-0, 956-0, 957-0, 958-0, 959-0, 960-0, 961-0, 962-0, 963-0, 964-0, 965-0, 966-0, 967-0, 968-0, 969-0, 970-0, 971-0, 972-0, 973-0, 974-0, 975-0, 976-0, 977-0, 978-0, 979-0, 980-0, 981-0, 982-0, 983-0, 984-0, 985-0, 986-0, 987-0, 988-0, 989-0, 990-0, 991-0, 992-0, 993-0, 994-0, 995-0, 996-0, 997-0, 998-0, 999-0, 1000-0, 1001-0, 1002-0, 1003-0, 1004-0, 1005-0, 1006-0, 1007-0, 1008-0, 1009-0, 1010-0, 1011-0, 1012-0, 1013-0, 1014-0, 1015-0, 1016-0, 1017-0, 1018-0, 1019-0, 1020-0, 1021-0, 1022-0, 1023-0, 1024-0, 1025-0, 1026-0, 1027-0, 1028-0, 1029-0, 1030-0, 1031-0, 1032-0, 1033-0, 1034-0, 1035-0, 1036-0, 1037-0, 1038-0, 1039-0, 1040-0, 1041-0, 1042-0, 1043-0, 1044-0, 1045-0, 1046-0, 1047-0, 1048-0, 1049-0, 1050-0, 1051-0, 1052-0, 1053-0, 1054-0, 1055-0, 1056-0, 1057-0, 1058-0, 1059-0, 1060-0, 1061-0, 1062-0, 1063-0, 1064-0, 1065-0, 1066-0, 1067-0, 1068-0, 1069-0, 1070-0, 1071-0, 1072-0, 1073-0, 1074-0, 1075-0, 1076-0, 1077-0, 1078-0, 1079-0, 1080-0, 1081-0, 1082-0, 1083-0, 1084-0, 1085-0, 1086-0, 1087-0, 1088-0, 1089-0, 1090-0, 1091-0, 1092-0, 1093-0, 1094-0, 1095-0, 1096-0, 1097-0, 1098-0, 1099-0, 1100-0, 1101-0, 1102-0, 1103-0, 1104-0, 1105-0, 1106-0, 1107-0, 1108-0, 1109-0, 1110-0, 1111-0, 1112-0, 1113-0, 1114-0, 1115-0, 1116-0, 1117-0, 1118-0, 1119-0, 1120-0, 1121-0, 1122-0, 1123-0, 1124-0, 1125-0, 1126-0, 1127-0, 1128-0, 1129-0, 1130-0, 1131-0, 1132-0, 1133-0, 1134-0, 1135-0, 1136-0, 1137-0, 1138-0, 1139-0, 1140-0, 1141-0, 1142-0, 1143-0, 1144-0, 1145-0, 1146-0, 1147-0, 1148-0, 1149-0, 1150-0, 1151-0, 1152-0, 1153-0, 1154-0, 1155-0, 1156-0, 1157-0, 1158-0, 1159-0, 1160-0, 1161-0, 1162-0, 1163-0, 1164-0, 1165-0, 1166-0, 1167-0, 1168-0, 1169-0, 1170-0, 1171-0, 1172-0, 1173-0, 1174-0, 1175-0, 1176-0, 1177-0, 1178-0, 1179-0, 1180-0, 1181-0, 1182-0, 1183-0, 1184-0, 1185-0, 1186-0, 1187-0, 1188-0, 1189-0, 1190-0, 1191-0, 1192-0, 1193-0, 1194-0, 1195-0, 1196-0, 1197-0, 1198-0, 1199-0, 1200-0, 1201-0, 1202-0, 1203-0, 1204-0, 1205-0, 1206-0, 1207-0, 1208-0, 1209-0, 1210-0, 1211-0, 1212-0, 1213-0, 1214-0, 1215-0, 1216-0, 1217-0, 1218-0, 1219-0, 1220-0, 1221-0, 1222-0, 1223-0, 1224-0, 1225-0, 1226-0, 1227-0, 1228-0, 1229-0, 1230-0, 1231-0, 1232-0, 1233-0, 1234-0, 1235-0, 1236-0, 1237-0, 1238-0, 1239-0, 1240-0, 1241-0, 1242-0, 1243-0, 1244-0, 1245-0, 1246-0, 1247-0, 1248-0, 1249-0, 1250-0, 1251-0, 1252-0, 1253-0, 1254-0, 1255-0, 1256-0, 1257-0, 1258-0, 1259-0, 1260-0, 1261-0, 1262-0, 1263-0, 1264-0, 1265-0, 1266-0, 1267-0, 1268-0, 1269-0, 1270-0, 1271-0, 1272-0, 1273-0, 1274-0, 1275-0, 1276-0, 1277-0, 1278-0, 1279-0, 1280-0, 1281-0, 1282-0, 1283-0, 1284-0, 1285-0, 1286-0, 1287-0, 1288-0, 1289-0, 1290-0, 1291-0, 1292-0, 1293-0, 1294-0, 1295-0, 1296-0, 1297-0, 1298-0, 1299-0, 1300-0, 1301-0, 1302-0, 1303-0, 1304-0, 1305-0, 1306-0, 1307-0, 1308-0, 1309-0, 1310-0, 1311-0, 1312-0, 1313-0, 1314-0, 1315-0, 1316-0, 1317-0, 1318-0, 1319-0, 1320-0, 1321-0, 1322-0, 1323-0, 1324-0, 1325-0, 1326-0, 1327-0, 1328-0, 1329-0, 1330-0, 1331-0, 1332-0, 1333-0, 1334-0, 1335-0, 1336-0, 1337-0, 1338-0, 1339-0, 1340-0, 1341-0, 1342-0, 1343-0, 1344-0, 1345-0, 1346-0, 1347-0, 1348-0, 1349-0, 1350-0, 1351-0, 1352-0, 1353-0, 1354-0, 1355-0, 1356-0, 1357-0, 1358-0, 1359-0, 1360-0, 1361-0, 1362-0, 1363-0, 1364-0, 1365-0, 1366-0, 1367-0, 1368-0, 1369-0, 1370-0, 1371-0, 1372-0, 1373-0, 1374-0, 1375-0, 1376-0, 1377-0, 1378-0, 1379-0, 1380-0, 1381-0, 1382-0, 1383-0, 1384-0, 1385-0, 1386-0, 1387-0, 1388-0, 1389-0, 1390-0, 1391-0, 1392-0, 1393-0, 1394-0, 1395-0, 1396-0, 1397-0, 1398-0, 1399-0, 1400-0, 1401-0, 1402-0, 1403-0, 1404-0, 1405-0, 1406-0, 1407-0, 1408-0, 1409-0, 1410-0, 1411-0, 1412-0, 1413-0, 1414-0, 1415-0, 1416-0, 1417-0, 1418-0, 1419-0, 1420-0, 1421-0, 1422-0, 1423-0, 1424-0, 1425-0, 1426-0, 1427-0, 1428-0, 1429-0, 1430-0, 1431-0, 1432-0, 1433-0, 1434-0, 1435-0, 1436-0, 1437-0, 1438-0, 1439-0, 1440-0, 1441-0, 1442-0, 1443-0, 1444-0, 1445-0, 144

мытъ вышитыя треугольничкомъ. Сперва вышитые треугольнички настраниваются на батистъ, затѣмъ они прострачиваются двойной строчкой, а потомъ уже съ изнанки матерія осторожно срывается. На всѣхъ нити настрачиваются батистовыя бѣ въ $1\frac{1}{2}$ цент. ширину. Въ передкахъ прострачиваются отдаленные рубцы по 2 цент. ширину. Рукава и воротъ обшиваются обшивкой всего въ $\frac{3}{4}$ цент. ширину; эта обшивочка служитъ задно надерзкомъ.

11—13. Два образца вышивки для туфель.

11-12. *Вышивки для туфель съ ошейниками бочкомъ.* Красноточечный батистъ служитъ основой туфель; вышивки выполняются въ два цвѣта сѣрымъ табуринымъ шелкомъ. Какъ видно на рис. 11, вышивки состоятъ изъ свободныхъ и табуриныхъ стежковъ и изъ узелковъ. Рис. 12 даетъ бочекъ туфель; узоръ заканчивается съ обѣихъ сторонъ острѣмъ.

13. *Вышивки туфель съ круглыми бочкомъ.* Фонъ изъ сѣвласовой кожи нашить золотомъ, коричневымъ шелкомъ и турчавымъ шнуркомъ и зеленымъ табуринымъ шелкомъ. Какъ видно на рис. 13, всѣ частицы шитья на подошву густо настиламы и перекрываютъ ксыми стежками табуринымъ шелкомъ, который въ



8. Парочка вышивки (ботинки и кончики) отъ 3-й дѣл. Ошейникъ и вышивка. Смотри рис. 23.



4. Парочка, отдаленные перекрестки, для дѣлочки отъ 3-й дѣл. Вышивка левая. Смотри рис. 34.

6. Парочка съ бабочкой, для дѣлочки отъ 3-й дѣл. Перелый узелъ. Вышивка. Овер, стоп. Нитки. № IV, нит. 11-13, а-н, 7 свѣтъ. Овер, ст. кр. 20.



5. Парочка съ бабочкой, для дѣлочки отъ 3-й дѣл. Звѣздный узелъ. Вышивка. Овер, стоп. Нитки. № IV, нит. 11-13, а-н, 7 свѣтъ.

сидеть вышивки. На рис. 19 ботинки, ошейники вышиваются по лѣвой, зашиты табуринымъ бочкомъ; на рис. 18 даны табуриные вышивки.

16—29. Различныя отдалки для платья, рубашечки, передничковъ и пр.

Въ табури и шестой вышивки.

Эти отдалки преимущественно предназначаются для дѣлочки узкихъ народовъ. Таки отдалки можно выполнять бланой или цвѣтной бумажкой, или же чернить шелкомъ на подобіе пестроты. Но еще замѣтимъ, что иногда прасяны иланку табура принять за лѣвую сторону вышивки.

16. *Отдалка съ широкимъ табуриномъ.* Прошивка составлена изъ киллардина, ошейника съ обѣихъ сторонъ табуринымъ дутомъ въ 5 пет. на водъ и 1 плот. пет. въ нѣмъ мѣл. ирдина. Этого ботинка по лѣвой на цѣнное и прѣдѣленъ свободными стежками.

17. *Узорка изъ табури и рабочимъ вышивкой.* Выходъ дѣлается ботинка изъ сѣрыхъ нитокъ. № 30, и кладется на цѣнную тесьму. Каждая вторая наружная дуга, киллардина тонкими

нитками, дѣлать необработанное бланое украшеніе изъ воздушныхъ дугъ въ 5 пет. на водъ, и 1 плот. пет. При вышивании тонкихъ дугъ, дуга, киллардина вышитой, вытаскивается, а сѣвласовая, въ которую вытаскивается всего 2 плот. пет., окажется гораздо меньше.

18. *Отдалка табуринымъ узорами, вышитыми ниткой.* Эта отдалка состоитъ изъ шашитой узорки и широкой тесьмы, сложенной, вышитыхъ нитокъ и табуриныхъ напаланныхъ вышивокъ. Для звѣздъ накладываютъ 14 петель, соединяють ихъ въ кружокъ, и вытаскиваютъ 3 плот.

пет., 3 пет. на водъ, 3 вышитыхъ ниткой — четверть раза повторить отъ *. Каждое вышитое ниткой вышивается на подобіе столбика, причѣмъ нитку накладываютъ 5 разъ на кружокъ, а звѣзды всѣ накладываютъ нитку развѣдъ проводя 1 пет. на водъ.

19. *Отдалка изъ табуриномъ кружкомъ вышитыми ниткой.* Какъ видно, отдалка украшена различной ширины тесьмой и кружкомъ. Для каждой дуги кружка вытаскивать изъ нѣтъ 1-го тура: 2 пет. на водъ; петля, вытаскиваемая на кружокъ, вытаскивать на 4, цент. въ длину и вытаскивать въ нѣтъ 3 пет. на водъ, и 2 обшитыхъ лѣно. (Объясненіе обшитого ниткой смотри на рис. 18). Во второмъ турѣ вытаскивать попеременно 1 плот. пет. въ свободную петлю первого тура и 5 пет. на водъ. Дуга 3-го тура, привѣдѣнная 1 плот. пет., содержитъ по 7 пет. на водъ; въ

последнемъ турѣ дуги обшиваются ниткой 3 плот. пет. ниткой, развѣдѣнными 2 пет. на водъ.

Средняя тесьма отдалки украшена бочкомъ, вышитымъ ниткой и вышитой ниткой.

20. *Отдалка изъ табуриномъ кружкомъ вышитыми ниткой.* Какъ видно, отдалка украшена различной ширины тесьмой и кружкомъ. Для каждой дуги кружка вытаскивать изъ нѣтъ 1-го тура: 2 пет. на водъ; петля, вытаскиваемая на кружокъ, вытаскивать на 4, цент. въ длину и вытаскивать въ нѣтъ 3 пет. на водъ, и 2 обшитыхъ лѣно. (Объясненіе обшитого ниткой смотри на рис. 18). Во второмъ турѣ вытаскивать попеременно 1 плот. пет. въ свободную петлю первого тура и 5 пет. на водъ. Дуга 3-го тура, привѣдѣнная 1 плот. пет., содержитъ по 7 пет. на водъ; въ

последнемъ турѣ дуги обшиваются ниткой 3 плот. пет. ниткой, развѣдѣнными 2 пет. на водъ.

Средняя тесьма отдалки украшена бочкомъ, вышитымъ ниткой и вышитой ниткой.

21. *Отдалка изъ табуриномъ кружкомъ вышитыми ниткой.* Какъ видно, отдалка украшена различной ширины тесьмой и кружкомъ. Для каждой дуги кружка вытаскивать изъ нѣтъ 1-го тура: 2 пет. на водъ; петля, вытаскиваемая на кружокъ, вытаскивать на 4, цент. въ длину и вытаскивать въ нѣтъ 3 пет. на водъ, и 2 обшитыхъ лѣно. (Объясненіе обшитого ниткой смотри на рис. 18). Во второмъ турѣ вытаскивать попеременно 1 плот. пет. въ свободную петлю первого тура и 5 пет. на водъ. Дуга 3-го тура, привѣдѣнная 1 плот. пет., содержитъ по 7 пет. на водъ; въ

последнемъ турѣ дуги обшиваются ниткой 3 плот. пет. ниткой, развѣдѣнными 2 пет. на водъ.

Средняя тесьма отдалки украшена бочкомъ, вышитымъ ниткой и вышитой ниткой.

22. *Отдалка изъ табуриномъ кружкомъ вышитыми ниткой.* Какъ видно, отдалка украшена различной ширины тесьмой и кружкомъ. Для каждой дуги кружка вытаскивать изъ нѣтъ 1-го тура: 2 пет. на водъ; петля, вытаскиваемая на кружокъ, вытаскивать на 4, цент. въ длину и вытаскивать въ нѣтъ 3 пет. на водъ, и 2 обшитыхъ лѣно. (Объясненіе обшитого ниткой смотри на рис. 18). Во второмъ турѣ вытаскивать попеременно 1 плот. пет. въ свободную петлю первого тура и 5 пет. на водъ. Дуга 3-го тура, привѣдѣнная 1 плот. пет., содержитъ по 7 пет. на водъ; въ

последнемъ турѣ дуги обшиваются ниткой 3 плот. пет. ниткой, развѣдѣнными 2 пет. на водъ.

Средняя тесьма отдалки украшена бочкомъ, вышитымъ ниткой и вышитой ниткой.

14—15. Модель съ вышивкой, для бѣлени на сѣдѣ.

Материалъ: Сѣрое плато, бланый платеный шнуръ, вѣреный каноникъ, бланый бортъ, парочка перст., табуриный шелкъ и для бѣлени коричневый. Узорное украшеніе для сѣдлашки. Овер, стоп. Прямой, нит. 44.

Рис. 15 дѣлать въ настоящую лѣвину крайній ботинка; какъ видно, на сѣрымъ платеный фонъ нашить коричневая каноникова полоса, привѣдѣнная съ обѣихъ сторонъ тѣмъ бланымъ бочкомъ; оверъ привѣдѣнъ тремя коричневыми свободными стежками; по срединѣ коричневой полосѣ вышиты свободными стежками свѣтло-коричневые вышивки. Кроме того, легло выполняющая вышивки цѣлѣтъ вышиваются коричневой парочкой перстѣю, а розѣ 3-4 разовообразными стежками. Парочные контуры бѣлени вышиваются бланымъ платенымъ шнуромъ, а внутри зашиваются табуринымъ коричневымъ шелкомъ. Въ приложеніи дѣлать мы на нѣтъ.

34. Вѣдъ цвѣтѣтъ для утюга сѣдлашки. Бѣлѣтъ проважно пова-шавѣтъ.

11. Вышивки для туфель. Передокъ.

12. Вышивки для туфель. Бочекъ.

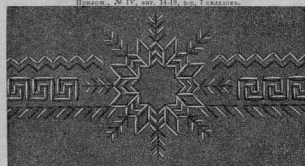
10. Невѣтъ лѣвъ съ вышивкой вышивки. Вышивка и узоръ вышивки. Овер, стоп. Нитки. № II, нит. 4-10, 6-11.

11. Вышивки для туфель. Передокъ.

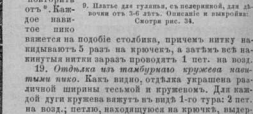
12. Вышивки для туфель. Бочекъ.

13. Вышивки для туфель съ привѣдѣнными бочкомъ. Передокъ.

14. Вышивки для туфель. Бочекъ.



16. Парочка для туфель, съ широкимъ табуриномъ, для дѣлочки отъ 3-й дѣл. Ошейникъ и вышивка. Смотри рис. 34.



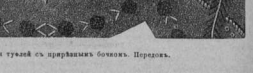
17. Парочка для туфель, съ широкимъ табуриномъ, для дѣлочки отъ 3-й дѣл. Ошейникъ и вышивка. Смотри рис. 34.



18. Парочка для туфель, съ широкимъ табуриномъ, для дѣлочки отъ 3-й дѣл. Ошейникъ и вышивка. Смотри рис. 34.



19. Парочка для туфель, съ широкимъ табуриномъ, для дѣлочки отъ 3-й дѣл. Ошейникъ и вышивка. Смотри рис. 34.



съ тамбурной отдалкой. Наружный край ювочки обшить воланомъ въ 3 пент. ширину; осталая отдалка состоитъ изъ бѣлаго сукна и красной шерстяной тесьмы, на которой, по указанію рис. 16, приложены свободными стежками прозрачный тамбурный бортикъ.

34 и 9. Платье для гулянья съ пелеринкой, для дѣвочки отъ 3-6 лѣтъ.

Выкройка: Обер. стор. Правой. № V, фиг. 20-24, с-а.

Это весеннее платье для гу-



34. Платье для гулянья, съ пелеринкой, для дѣвочки отъ 3-6 лѣтъ. Выкройка: Обер. стор. Правой. № V, фиг. 20-24, с-а. Задній выѣзъ см. рис. 9.

стоитъ на батистовыхъ поясахъ съ глянцовой вышивкой и изъ узенькихъ тельмахъ бортиковъ. Платье рисовано, застегнуто вдоль всего передъ на пуговицы, кроется по фиг. 30-31; юбка укладывается по указанію выкройки. Бокъ или прамая задняя полотища прикрѣпляются къ спинѣ одной глубокой боковой складкой, фиг. 22. Два прямыхъ полотища юбки по 46 цент. объема соотвѣствуютъ остальной нелицей платища; если же задняя полотища скошены, какъ на нашей модели, тогда онѣ сзади по середины спускаются впередъ на 20 цент., а боковые полотища остаются тогда прямыми. Вышитая батистовая полоса, въ 5 цент. ширину, въ видѣ оборочки прикрѣпляется къ платищу бортикомъ изъ тесьмы; нижній край ювочки обшивается въ три ряда бортикомъ. Оборочка нашивается на ювочку на передъ въ видѣ тоненька, а сзади идетъ вверхъ въперерубо 30 слагаго пояса. Вышитые зубцы даны на фиг. 24; такими зубцами обшивается въдѣл пелеринка. Рукавъ отдѣливается, по указанію рисунковъ,



32. Кюветчикъ изъ атласа, съ бархатной отдалкой. Смотровъ: Убор. № 1, рис. 30-31.

33. Кюветчикъ изъ шифа, съ тамбурной отдалкой. См. Уборку, рис. 16.

длина сдѣлана изъ теплаго шифа (съ мохлатой изнанкой); на рис. 34 и 9 даны передній и задній выѣзъ модели; отдалка со-



36. Платье съ тупишкой для дѣвочки. Выкройка: Смотровъ рис. 35; тамбурная отдалка, рис. 28.

37. Нарядъ (пальтало и рубашечка складками) для мальчиковъ. Выкройка: Смотровъ № 19 Мод. См. рис. 1.

тесмой и зубцами. Пелеринка пришивается къ платищу посредствомъ обшивочки.

35 и 8. Нарядъ (юбочка складками и ювочка) для мальчиковъ отъ 3-6 лѣтъ.

Выкройка: Обер. стор. Правой. № VI, фиг. 25-28, числа 8-17.

Складки юбочки заглаживаются въ длину; неснрядъ сдѣланъ изъ бѣлаго шифа. Объемъ юбочки изъ прямыхъ полотищъ содержитъ всего 215 цент. въ 33 цент. длинны. Для рубца въ 6 цент. ширину матерія припускается. Сзади на серединѣ глубокіе складки сходятся (възвѣзъ складокъ 12); передъ юбочки гладкія на 15 цент. Съ боку пришивается подѣлъ складкою. Выкройка ювочки не требуетъ поясненія. Ступенчатая отдалка состоитъ изъ краснаго теляго борта въ 1 цент. ширину и толстаго сукна; острое заканчиваніе тесьмы прикрѣпляется покатанной шпунтовой. Юбочкою шифъ сши-

въ украшенъ двойнымъ рядомъ вышивки на ступеняхъ; кромя того, наружные края ювочки и переходящій край передъ украшены глянцовой узенькой полосой. Высшая соломеница бѣлая платища съ приподнятыми полями; поля подшиваются чернымъ бархатомъ; кругомъ головныя черныя бархаты.



35. Нарядъ (юбочка и ювочка) для мальчиковъ отъ 3-6 лѣтъ. Выкройка: Обер. стор. Правой. № VI, фиг. 25-28, числа 8-17. Задній выѣзъ см. рис. 8.

36—37. Дѣтскія наряды.

36. Платище съ тупишкой для дѣвочки. Основой платища служатъ рис. 38, при которомъ приложена выкройка лѣва и точныя указанія для юбки и тоненька. Наша модель на рис. 36 сдѣлана изъ сѣраго полотища; гладкая юбочка убрана полосой складками и бѣ изъ матеріи платища. Тоненька, вышитая съестниками и лѣва съ четырехугольными вырезами, отдалкамъ уборкою, данной изъ настоящую величину на рис. 28; проведенная батистомъ сдѣлана изъ крученой бумаги въ видѣ платища.

37. Нарядъ. (Пальтало до коленъ и рубашечка складками) для мальчиковъ. Нанереди застѣгнута рубашечка дѣлается изъ сѣрой англійской кожи, шифа или хорошей дѣтской матеріи; по дѣву складки на передѣ слегка прошиваются въ длину. Рукава украшаются отворотами; пуговицы и поясъ изъ чернаго бархата; панталоны кроются по выкройкѣ, приложенной къ № 19 Модного Свѣта въ рис. 13. Матрессіи воротничекъ изъ бѣлаго полотища, узенькой крѣпкой шпунтовой, касторовая шапка съ



38. Платье съ тупишкой и съ четырехугольными вырезами ворота, для дѣвочки. Выкройка: лѣва. Обер. стор. Правой. № III, фиг. 11-12, с-а.



39. Платье съ четырехугольными вырезами ворота и лѣва и крѣпкой шпунтовой для дѣвочки. Выкройка: лѣва. Обер. стор. Правой. № III, фиг. 11-12, с-а.



40. Нарядъ съ широкими полками и тонкими, изъ суровой шерсти съ гипюровой вышивкой.



42. Нарядъ съ вышивкой, изъ суровой матеріи, съ полосами отглажен.

перехъ, вышитъ по-
ложные сагоги; чулки
въ цвѣтъ галстука.

38. Платье съ тонкимъ для дѣвочки.

Выкройка дана: Обер.
стор. Правой, № III, стр.
11-15, V-2.

Кисейное платье сдѣ-
лано съ тонкимъ и съ
двоякомъ съ четыре-
угольнымъ вырезомъ;
днѣ застегивается
саади; юбка при 46
цент. данна имѣетъ
200 цент. низнаго объ-
ема. Красная отгла-
за состоитъ изъ кисейна-
го класа въ 2 1/2 — 5
цент. шириню, обшита
узенькими круже-
вами, кружевной про-
шилки и настроченна-
го біа въ 1/2 цент. ши-
риню. Днѣ съ четы-
реугольнымъ выре-
зомъ дѣлается безъ
подкладки, провъ эле-
чскому; для четыре-
угольнаго выреза ли-
на на ент. 11 проведѣ-
на гладкая линия. Пе-
реднее полотнище то-
ника имѣетъ низу 34,
а вверхъ 18 цент. ши-
риню, при 24 цент.
средней и по 30 цент.
боковой длинны; два
заднихъ, совершенно
внѣшнихъ, полотнища
по 20 цент. длиною и
50 цент. шириню при-
шиваются къ поску
въ сборку, а къ перед-
нему полотнищу зад-
нихъ полотнища при-
шиваются къ сборку по-
средствомъ прошилки.
Бѣлая соломенная
шляпка убрана лентой
въ цвѣтъ бантовъ
платья.



41. Нарядъ съ открытымъ напередѣ тонкимъ и сердцевиднымъ вырезомъ.

39. Платье съ четы- реугольно-выре- знымъ лосомъ и руба- шечной, для дѣ- вочки.

Выкройка дана: какъ
на рас. 38.

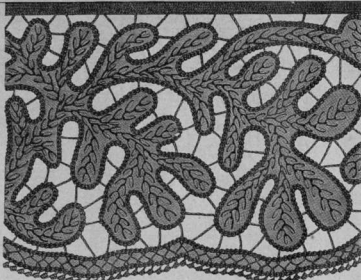
Бѣлое кисейное
платье дополняется
кисейной рубашечкой;
юбочка отглажена по-
лосой, состоящей по-
перектиню изъ суровой
полотняной полосой
въ 6 цент. длиною и 3
цент. шириню и изъ
бѣлой полотняной по-
лосой въ 2 цент. ши-
риню; эта бѣлая по-
лоса зашивается попер-
ечными складками;
между срыми и бѣ-
лыми полосами встав-
лена рѣшетчатая глян-
ца, прошилка, при-
крѣпленная къ бѣлымъ
полкамъ бѣлымъ на-
строченнымъ біа, а къ
срыми двумя рядами
строчки на разстояніи
1/2 цент. Эта полоса
отглажена, по указанно
рас. 39, окаймлена съ
обѣихъ сторонъ про-
шиной, узенькими
вышитыми бордюромъ
и двумя настроченны-
ми рядами біа. Подъ
отглаженъ съма-
нники матеріи сры-
зается. На короткихъ
рукавахъ отглаженъ
всего 4 1/2 цент.
шириню. Воротъ данъ
и носъ убраны, какъ
видно, имѣетъ полосу
отглаженъ, срыой по-
лосой всего въ 1 цент.
шириню, окаймлен-
ной съ обѣихъ сто-
ронъ прошиной и за-
шитымъ бордюромъ.
Бѣлая соломенная
шляпка убрана чер-
нымъ бархатомъ и
пестрыми лентами.



43. Нарядъ съ тонкимъ и съ лосомъ бѣлой, изъ суровой матеріи, съ вышивкой-звѣздами.

40. Нарядъ съ широкимъ воланомъ и тонкимъ изъ суровой матеріи съ гипюровой вышивкой.

Костюмъ сдѣланъ изъ суровой полотняной матеріи; въ него представлено юн-ла въ 37 цент. шириною; отдала состоитъ изъ гипюровой бордюра въ 1 1/2 цент. шириною, восточныхъ бѣ изъ матеріи въ 2 и 4 цент. шириною и гипюровой прошивки въ 4 цент. шириною. Гипюровая прошивка зашивается только на юбку, а въ остальномъ онашивается въ матерію прозрачной. Сзади и съ боковъ юбочка съ разрывами; она имѣетъ напередѣ 48, сзади 56, а въ боковомъ швѣ отъ проймы 24 цент. длины; на бокахъ юбочки разрыва отгибаются треугольными и удерживаются бѣ узелками бордюромъ. Воротничковидная отдала ворота шить напередѣ на подобіе бретелей, которая доходитъ до нижней отдалки юбочки. Представленный юн-ла рукава содержитъ 66 цент. объема и 15 цент. ширины. Кюлоты пришиваются высокою сзади съ бантою; шпунги изъ матеріи. Сзади отворотъ юн-ла состоитъ изъ одного передняго полотнища, убраннаго съ боковъ восточной прошивкой; переднее полотнище имѣетъ 55 цент. средней и 48 цент. боковой длины, при 23 цент. верхней и 80 цент. нижней ширины; два заднихъ полотнища имѣютъ по 66 цент. средней и 70 цент. верхней ширины и въ 68 цент. длины; эти полотнища остаются съ боку юн-ла, а у передняго края, начиная съ середины, къ переднему боковому краю сшиваются съ боковъ.



30. Кружевная вышивка изъ креста для гребенки съ уступами и шпаловыми столбиками, въ юн-лахъ, рис. 40.

та; наша модель сдѣлана изъ матеріи неопределеннаго цвѣта; платье сдѣлано изъ темной, а отдала бѣ изъ свѣтлой матеріи. Также изъ свѣтлой матеріи сдѣланы на лѣвѣ отвороты юн-ла. Обернутою прямою тоникъ дѣлается по уступамъ рис. 43; напередѣ тоникъ переходитъ, а сзади пришивается къ поясу складками; сзади, вследствие поворота, образуются острые зубцы.

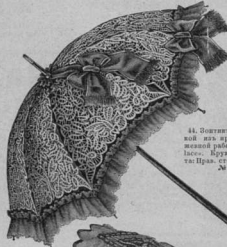
42. Нарядъ съ нафтамомъ,

изъ стругой матеріи, съ полосами отдалки. Выкройка: Сюртукъ рис. 36—37 въ № 19 Мод. Свѣта.

Красивый полосатый нафтамъ на рис. 141 служитъ отдалкою наряда изъ шерстяной или полотняной суровой матеріи. Выше упомянутая выкройка знае, съ удлиненной, въ видѣ бѣлки, баской служитъ основой наряда. Какъ видно, юбка украшена двумя воланами. Подобранный на шпунги и ленте кюлоты отдалки полосами и бахромою; нарядники зашиваются; къ вороту пришивается коротенькая полочка на клѣпкахъ; выкройка находится въ № 19 Мод. Свѣта, въ рис. 19. Для короткаго костюма, нарядъ дополняется круглой шапкой. Нашъ образецъ сдѣланъ изъ стругой содомки съ высокой головкой и съ отогнутыми полями. Отдалка состоитъ изъ коричневой ленты, коричневого большаго и бѣлаго маленькаго пера. Зонтникъ съ длинной ручкой изъ матеріи наряда; шедевр перчаток.



46. Зонтникъ съ косеюй поверхностью. (Работа табуриновъ). Узоръ вышитъ: Обор. стор. Прага, нѣт. 32-33, въ 48 цент. Только скошенный верхній край заднихъ полотнищъ собирается и пришивается къ поясу, а остальной прямой край матеріи закладывается складками въ 18 цент. въ длину и пришивается въ отдалку обшивки. Тоникъ.



44. Зонтникъ съ п-ружистой изъ шпаловой кружевной работы «Holländische» Кружевная работа: Прага, стор. Прага, № 12.



45. Зонтникъ съ поверхностью изъ шпаловой кружевной работы: черная. Вуточка: Прага, стор. Прага, № 12. Образецъ задняго полотнища, застегнутыя сзади на крючокъ, образуютъ два острыхъ зубца. У свободного верхняго края обшивъ заднихъ полотнищъ, пришиваются, въ видѣ украшения пояса, петлю изъ матеріи въ 14 цент. длиной и 14 цент. шириною, которая, явля и бантъ пояса, собирается узелками простроченными бордюромъ; кроме того, въ бантъ пришиваются концы по 37 цент. длиной и 23 цент. шириною.

41. Нарядъ съ открытымъ напередѣ тоникомъ и сердцевиднымъ воротомъ.

Модные наряды дѣлаются преимущественно въ два цвѣ-



48. вышивка вышитой для зонтника, рис. 47.



47. Зонтникъ съ вышивкой вышитой. Вышитая съ рис. 48.

43. Нарядъ съ тоникомъ и съ лифомъ-баской,

изъ стругой матеріи съ вышитой вышивкой.

На рис. 48 вышивки дана въ настоящую величину; на юбкахъ вышивки собраны увеличенными; нарядъ можно сдѣлать изъ полотняной или шерстяной матеріи. Выкройка сюртука находится въ № 19 Мод. Свѣта, въ рис. 19.



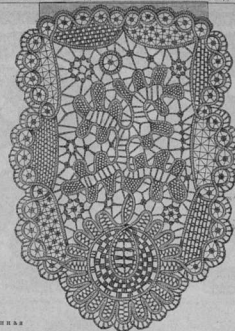
49. Свободная юн-ла съ поясомъ, изъ гребенки съ кружевной вышивкой. Перчатка: Обор. стор. Прага, № 1, нѣт. 1-3, A-F, вышиты.



51. Свободная юн-ла съ поясомъ, изъ узорчатого тѣла съ кружевной вышивкой. Вышитая: Прага, въ рис. 49.



31. Горничная въ воротнич-
ку; рис. 32. Кружевная ра-
бота. Смотор рис. 55.



32. Ворничникъ съ бантомъ-гал-
стушкой. Пейзажъ кружевной ра-
бота съ тонкой тесьмой. Кру-
жевная работа въ ширину смотор
рис. 55, укороченная тесьмой.
Обор. стор. Правом., фиг. 35.



35. Ворничникъ съ бантомъ. Пей-
зажъ кружевной работа съ кру-
жевной тесьмой. Узоръ Пра-
вом., Правом., № 2.



37. Горничная въ воротничку,
рис. 36.

кругломъ отверстіи, въ ко-
торомъ проводится кончикъ
зонтника, также платно
выметывается. Вверху
бантъ въ шитье зонтника.

47—48. Зонтникъ, вышитый
платномъ, можно сделать
нашивать дантъ въ настоящую
материю на рис. 48. Зонтникъ
область стѣры суровой подложной
матеріи; узоръ
выметается бланкомъ; платная
подкладка просвѣщается
въ вышиваніи энтраляхъ. Крайняя
выметана заною при-
крываетъ подкладку въ верхней
область зонтника. Рис.
43 даетъ подходящий въ зонтникъ
нарядъ.

44—48. Модные зонтники.

Кружежные узоры: Прав. стор. Правом., № 12—13; проведенная
и въ 44—48. Обор. стор. Прав., фиг. 23—24.

Модные зонтники делаются не только въ шитье наряда, но
даже изъ такой же матеріи и съ такой же
отдѣлкой, какъ нарядъ.

44. Зонтникъ съ кружевной покрывкой
Ноллонъ ласе. (Узоръ № 13). Контуры узора
обводятся тонкой свободной кружевной
тесмой; какъ видно на узорѣ, каждая изъ
основъ частіи зонтника работаетъ отдѣль-
но, а потому выметывается на совершенно
гладкой обшивной зонтникъ, обшитый по
крайкамъ вышитой шелковой оборочкой.
Красные банты въ
шитье обшивки зонти-
ка делаются изъ тако-
вой репсовой ленты.
Гладкая глянцевитая
деревянная ручка въ
шитье зонтника, на кон-
цахъ украшена сере-
бряными набалдашнич-
ками.



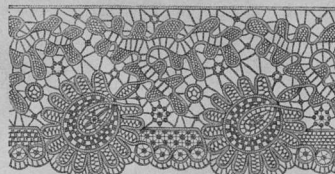
45. Сукна для бантовъ,
для ушивания въ зонти-
чный ступень.

45. Зонтникъ съ швей-
ской черной кружевной покрывкой. (Узоръ
№ 13). Этого краснаго зонтника «мар-
киза» сдѣлана съ толстой стѣрой дере-
вянной ручкой; зонтникъ снаружи обшито
стѣрой матеріи; внутри шита
шелковая подкладка, образующая звуко
цѣпную вышивку съ краемъ. Кружевная
покрывка делается изъ черной
шелковой кружевной тесмы и чер-
ными кружевными шелкомъ; соедине-
ніе отдѣльных частей делается
переходомъ выметки. Кисточка
делается въ шитье зонтника.



46. Зонтникъ съ ки-
сейной покрывкой. (Работа въ табуру).

Узоръ вышивки: Обор. стор. Правом., фиг.
32—33. Узоръ можно вышивать въ табуру
или въ строчку. Весьма красиво выдѣланы
энтрали узора, вышитыя по двойному слою
матеріи. На нашемъ образцѣ энтраля цѣп-
ка выметается поперекъ; вышиваніе
большой цѣпкой фиг. 32, а дантъ на сѣд-
яющей ча-
сти цѣп-
токъ за-
мѣна-
ется от-
кры-
тою съ
пре-
ж-
дѣ
цѣпкой,
фиг. 33.
На узорѣ
видны
матери-
и
обознач-
аютъ при-
соедине-
ніе.



55. Кружевная работа въ вышиваніи, рис. 34.



58. Обшивки эстонны выметки въ
сукна, рис. 38.



60. Пружина съ стеганымъ
завѣсомъ, въ рис. 39.

63. Сукна для бантовъ, для ушивания
въ зонтичный ступень.

64. Пружина съ шелковыми
узорами, въ рис. 35.

ИГРИСТАЯ КРУЖЕВНАЯ РАБОТА СЪ ТОНКОЙ
ТЕСМОЙ.

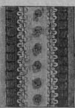
Проведенный въ узорѣ тесмы дантъ узора
портрета въ Обор. стор. Правом., фиг. 23.

Узоръ для кружевной отдѣлки воротничка,
рукавнички и юбочки галстука выво-
дится тонкой тесмой и тонкими кружевны-
ми нитками. Вся контуры узора обво-
дятся тесмой и зашиваются кружев-
нымъ выметомъ. Въ частности выполне-
ніе лент объясняется въ прибавочномъ
дантъ. Кончикъ галстука и частіца
бордюра для рукавнички данты на рис.
33 и 55; на фиг. 35 про-
ведены контуры утолща воротника. Садки въ ки-
сейной обшивкѣ принимаются узенькій край-
ний бордюръ. Для манжетъ достаточно выметки
цѣпкой на утолщающійся растопыри, рис.
35; этотъ бордюръ также принимается въ ки-
сейной обшивкѣ.



61. Сукна для бантовъ, для
ушивания въ зонтичный
ступень. Закрытая.

56—57. Во-
ротничникъ
съ бантомъ
и къ нему
рукавнички.
ИГРИСТАЯ КРУ-
ЖЕВНАЯ РАБО-
ТА СЪ ТОНКОЙ
ТЕСМОЙ.



62. Узоръ
платномъ, для
сукна, рис. 62.

Материалъ
табуры гладкой
кружевной тес-
мы съ про-
зрачными
плетемъ, рис.
№ 10.
Узоръ: Пра-
вом., Правом.,
№ 2.
И 3 вы-
шитый
Проложенъ
содержитъ

66. Широкий бордюръ для убора выметки, плетомъ на покрывкѣ и пр. Пейзажъ кружевной работа съ табурами штурмомъ.
Подкладка въ бордюръ выметки и о с с в а н т а стор. Правом., № 10.

роскошным узором для воротничка изъ атласной кружевной работы; тотъ же поворъ воротничка шить для рукавички, рис. 57; его можно немножко укоротить, уменьшая среднюю часть воротничка. (Описание въ слѣдующемъ номерѣ).



67. Пояска бантъ изъ матеріи.

Объясненіе раскрашенной картини модъ № II.

Приложеніе къ I и II изданіямъ.

1. Нарядъ изъ кашемира, стального цвѣта. Первая юбка гладкая. Вторая юбка драпирована по бокамъ подъ широкой полоской отъ талии. Отдѣлка состоитъ изъ біа и трубочекъ; то и другое шелковое, того же цвѣта. Платокъ съ обильными вышивками и широ-



71. Нарядъ съ тминомъ и шотланд. вышивкой «Hobbs». Передній видъ. Выкройка: Скоттъ № 19 Мод. Свѣта, рис. 6.



69. Булавочныя цвѣты. XI. Тюльпанъ.

Выкройка: Обер, стор. Правый. № VII, фиг. 31. Описание въ слѣдующемъ номерѣ.

киемъ рукавами. Сзади небольшой бантъ; на плечахъ, также прикрашенные бантами, два штипа; это придаетъ лицу форму пальто Людовика XIII. Шапка triangular съ чайнымъ розомъ.

2. Нарядъ изъ коричневаго поплина съ вышивкой воланомъ въ сборку, выразившимъ глубокими зубцами; въ углубленіи каждаго зубца плисе. Біа изъ коричневаго бархата. Корсажъ съ длинной баской, образующей вторую юбку сзади и являющейся спереди. Отдѣлка коричневыми бархатомъ. Шапка изъ черной соломки съ зелеными лентами. Зелено перо положено сзади, а бантъ спереди на полкахъ.

3. Нарядъ малиновой шелковой



72. Нарядъ съ тминомъ и баской. костюмъ «Hobbs». Задній видъ. Выкройка: Ск. № 19 Мод. Свѣта, рис. 6.

изъ синяго кашемира съ черной шелковой отдѣлкой. У первой юбки внизу чернымъ воланомъ. Вторая юбка заутрачена спереди передничкомъ, по бокамъ являюща ластикъ, а сзади пуговъ. Лицевъ открытый съ короткими рукавами и шелковой плисе. Костюмъ Людовика XV съ черными шелковыми отворотами. На полкахъ и на рукавахъ кисточками черными



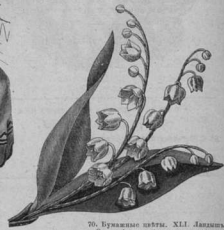
68. Пояска бантъ изъ ленты и кружевной работы. Кружевная работъ. Ск. № 19 Мод. Свѣта, рис. 23.

вашиши, Шапка черная съ синимъ.

Объясненіе раскрашенной картини модъ № 12.

Приложеніе ко II изданію.

1. Нарядный туалетъ для цыганки, изъ англійскаго поплина гавана. Первая юбка съ бакроной и атлантомъ; вторая гладкая спереди, сзади на выворотъ, кругомъ восточнымъ; атлантъ изображаетъ вышивку. Лицевъ съ жемчужной наперсью и съ длинной разорванной баской сзади. Отдѣлка та же, что и на юбкахъ. Шапка черная кружевная съ бархатомъ и коринкой изъ розъ.



70. Булавочныя цвѣты. XII. Тюльпанъ. Описание въ слѣдующемъ номерѣ.

2. Костюмъ для цыганки. — Первая юбка изъ лилового вуэсуа. Внизу большой волантъ съ черной головкой и двумя черными біа. Тюльпанъ-вазель изъ чернаго вуэсуа съ пуговкой сзади; спереди казаль обильными вышивками. Отвороты и рукава лиловые.

3. Нарядъ дочкии шестни — ослики ланте. — Первая юбка изъ сѣраго кашемира съ голубыми воланчиками; между воланчиками, по срединѣ, одинъ сѣрый. Тюльпанъ сѣрый гладкій, съ боковъ приподнятъ. Лицевъ съ басками и вкрапленнымъ вышивкамъ отдѣлку голубыми воланчиками; шелки-ка плисе; талсту-чекъ голубой. Сзади шапка съ голубой отдѣлкой и перомъ.

Шапка лиловая шелковая съ букетомъ оранжевыхъ цвѣтовъ. — Вторая юбка изъ лилового вуэсуа. Внизу большой волантъ съ черной головкой и двумя черными біа. Тюльпанъ-вазель изъ чернаго вуэсуа съ пуговкой сзади; спереди казаль обильными вышивками. Отвороты и рукава лиловые.



74. Высшій лицевъ съ баской жемчужной. Выкройка: Скоттъ № 19 Мод. Свѣта, рис. 42—44. Описание въ слѣдующемъ номерѣ.



73. Высшій лицевъ съ баской изъ шелковой работы. Выкройка: Обер, стор. Правый. № VII, фиг. 32—36, также 16—19.