

Модный Свѣтъ

Иллюстрированный

журналъ

для дамъ

Годовая цена I-го изданія:

Съ 12 раскрашенными картинками:

Въ С.-Петербургѣ, безъ доставки 4 р. —

— съ доставкой 5 » 50,

Съ пересылкою въ другіе города 6 » —

*) Изъ этой суммы 60 к. за пересылку и 1 р. 40 к. за упаковку.

Журналъ „МОДНЫЙ СВѢТЪ“

выходитъ въ количествѣ 48 номеровъ въ годъ, съ 2000 политонажными рисунками въ текстѣ, съ 12 страницами выкройки въ натуральную величину и 12 ми 24 раскрашенными картинками парижскихъ модъ.

Обладатели же журнала „Модный Свѣтъ“ принадлежатъ въ Которой Редакціи владѣются платъ за тиражъ по 10 к. за каждую выкройку, или за ее мѣсто.

Годовая цена II-го изданія:

Съ 24 раскрашенными картинками:

Въ С.-Петербургѣ, безъ доставки 5 р. —

— съ доставкой 6 » 50,

Съ пересылкою въ другіе города 7 » —

*) Изъ этой суммы 75 к. за пересылку и 1 р. 35 к. за упаковку.

1—5. Домашніе наряды.

1. Нарядъ для девочекъ отъ 9—13 лѣтъ. Платье съ высокимъ лямкомъ изъ однотонной шерстяной матеріи, отдала изъ бархата, однотонной, полойстой или клетчатой матеріи обшита широкой съ бархатомъ лентой; полъ съ багетомъ, полойстой или клетчатой матеріи обшита широкой съ бархатомъ лентой.

Передникъ съ сѣрпаними уголками, убранный двумя бархатными полосками; между бархатными полосками вышиты въ небольшомъ разстояніи отдалынные ленточки (см. рис. 56—58). Волосы зачесаны въ два косы; тюрбанъ того же цвета, перекидана бархатомъ; съ боку бантикъ.

2. Платье, отдалынное полойстой съ складочкой. Отдала изъ матеріи наряда придаетъ платью видъ палаты—рифеске, того же и юбка скроена отдалыно; полойстой тюрбанъ и полойстой наряды издалыны съ любой матеріи. Воротничекъ съ багетомъ—галустовъ, чепчикъ изъ виски съ вышивкой и уборкой изъ ленты.

3. Платье съ сѣрпаними воротомъ. При такомъ выразѣ ворота дѣлаются для того преимущественно воротничекъ изъ гладкого полойстой съ протеренными ободкомъ, даже съ вышивкой, но безъ кружевной отдалы; разлѣй только края обшита съ вышивкой кружевомъ. Лякъ на шей модели снабженъ короткой бахилою; юбка совершенно гладкая; передникъ изъ черной море шерстяной матеріи.

4. Нарядъ ребенка. Платье съ четырехугольнымъ выразомъ; ворота и съ короткими рукавичками изъ бѣлаго кашемира; отдала изъ вышитыхъ выметкомъ полойстой; цветной кушакъ съ багетомъ и концами.

5. Нарядъ молодой девочки. Платье съ узенькимъ вышивочкомъ и съ бѣзъ шнуръ юбки; передникъ—бархатъ изъ бѣлаго батиста съ широкимъ рубчикомъ и прозрачной прошивкой. (Кружевная работа, ериводите, тамбуръ и пр.).

6—10. Кружевные отдалы для плавать, кофточекъ, чепчиковъ, галустовъ и пр.

При кружевной работѣ черная изъ шелкового борта, кренъ и шедеа для шитья.

Выполненіи этой знаменитой отдалы събываетъ различнаго матеріала. Шелковый батистъ—палестина; всяка прашимъ платомъ частнымъ изъ двойного кренъ, обшита выметкомъ и прозрачной прошивкой, которая постоянно перекидывается. По матеріи сперва вышиваются всѣ контуры,

а потомъ сбрываютъ матерію для прозрачныхъ частинъ. Въ частности кружевной работѣ лено показаны на рисункахъ, а потому мы ограничимся въ описаніи вышивочкой; мы вышить только, что отдалынные зубцы съ боковымъ окончаніемъ даютъ прелестную отдалу для кончика галусты, а сплошной рядъ зубчиковъ

11—12. Два розетки.

Для закончанія кривыхъ галустовъ и пр.

Нано состоитъ изъ 4 чет. на вожд., и 3 лот., чет. въ первую чет. на вожд. образъ.

11. Тамбурная розетка съ фримлетомъ ободкомъ.

Первый туръ состоитъ изъ пяти соединенныхъ въ кружокъ нитъ, который по 2-му туру слѣдуетъ присоединить 5 стоѣбикъ, раздѣленныхъ 6 чет. на вожд. Въ третемъ турѣ нѣтъ дугъ изъ 5-ти чет. на вожд., предыдущаго тура обвивая 3 лотыми нѣтками. Въ 4-мъ турѣ, названномъ съ назанъ, дѣлаютъ 9 мушекъ, раздѣленныхъ 4 лотыми нѣтками; для каждой мушки нѣтъ въ одну нѣтло 1 лот. чет., 4 стоѣбикъ и 1 лот. четло. После той работѣ опять обвиваются на лѣвоту сторону и въ нѣтлому турѣ сажу, какъ видно, 9 дугъ поперемѣнно изъ 1 лот. четло и 14 четло; на вожд.; въ послѣднемъ турѣ эти дуги обвиваются 18 лотыми нѣтками. Какъ видно на рисункѣ, табуриный рядъ дугъ саживаясь, ериводите ободкомъ, состоящимъ изъ 18 закрученныхъ и присоединенныхъ къ своимъ боковымъ нѣтло изъ 14 двойныхъ узелковъ съ 5 лотными нѣтло, которые раздѣлены 1 жоженнымъ узелкомъ въ 6 конечнымъ узелкомъ.

12. Тамбурная розетка медальономъ. Розетка вышита изъ двухъ сортовъ нѣтло; начинаются тождатыми нѣтками на 12 четло; эти 12 четло обвиваются кружкомъ 3 лотными турами четло, прибавляя сообразно на концы, такъ чтобы послѣдній изъ этихъ туровъ содержалъ 48 четло. Въ 4-мъ турѣ ваютъ 24 стоѣбикъ, раздѣленныхъ 2 чет. на вожд., пропускаю по 1 четло предыдущимъ турѣ; въ 5-мъ турѣ ваютъ одни лотные стоѣбикъ, изъ нѣтъ по 3—4 стоѣбикъ въ двѣ дождыны четло предыдущаго тура. Въ 6-мъ турѣ 21—29 зубчиковъ—мушекъ, для которыхъ, пропускаю по 2 стоѣб. предыдущаго тура, ваютъ въ одну четло 1 лот. чет., 4 стоѣб. и 1 лот. четло. Прозрачная часть розетки является тождатыми нѣтками, а именно: въ лѣтъ 2-го тура, виводя 1 стоѣбикъ съ двойной наводкой и 3 чет. на вожд. Дуги 8-го тура содержатъ по 1 лот. чет., и 12 чет. на вожд., въ 9-мъ турѣ по 1 лот. чет., и 8 чет. на вожд., которые въ послѣднемъ турѣ обвиваются 3 лот. четломи, 3 зубчиками изъ 3 чет. на вожд.,



1—5. Домашніе наряды.

1. Нарядъ девочки отъ 9—13 лѣтъ.

2. Платье, отдалынное полойстой съ складочкой.

3. Платье съ сѣрпаними воротомъ.

4. Нарядъ ребенка.

5. Нарядъ молодой девочки.

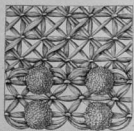
кружевъ поусадитъ роскошною отдалкою для тонкаго бѣла. Оба рис. 9—10 объясняютъ два различныхъ способа соединенія полосъ, употребленныхъ на рис. 8.

крючекъ въ среднюю кандало зубчикъ поперемѣнно 1 стоѣбикъ съ двойной наводкой и 3 чет. на вожд. Дуги 8-го тура содержатъ по 1 лот. чет., и 12 чет. на вожд., въ 9-мъ турѣ по 1 лот. чет., и 8 чет. на вожд., которые въ послѣднемъ турѣ обвиваются 3 лот. четломи, 3 зубчиками изъ 3 чет. на вожд.,

ельного квадратика, не требует никакого объяснения; мы только замечим, что, не смотря на уменьшенный узор, показанный на рис. 18, видно, что узор выполняется в два цвета: красным и черным, или фиолетовым и черным, как и желтым и коричневым. Чайная салфеточка обвивается кругом белой крученой бахромой.

19 — 20. Рабочая корзинка съ вышитыми медальонами.

Материалы:
дешевая шелковая
ткань, такого
цвета синева, бе-
зуклоно, наше-
мизир или шелк,
такой же зе-
леный табуриный
шелк; жел-
тый, красный,
зеленый, ро-
зовый, синий
и коричневый
табуриный
шелк в 2—3
краски.

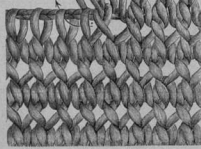
[illegible]

22. Мелкій узоръ и вапнина. Работа
изъ папьянахъ въ рис. 21.

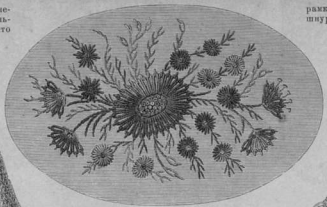
21—22. Бедунинъ.

РАБОТА ВЪ РАМБАХЪ.

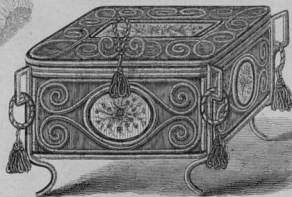
Материалы: $\frac{1}{2}$ фунта тонкой, белой английской чулочной шерсти, 10 золотников белой парсовой шерсти, 9 золотников непручежного шелка, 340 цент. расчесанной шерстяной бахромы (которая гораздо прочнее ангоры), кисточки, иглодел и шелковый шпатель.

[illegible]

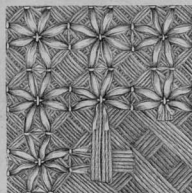
28. Тунгусское вязание для шарфов и пр.
Прозрачный узор.



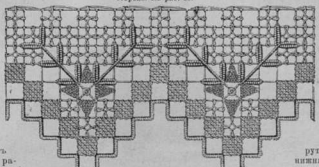
19. Медальоны. Вышивка выжеткой и слочной из рис. 20



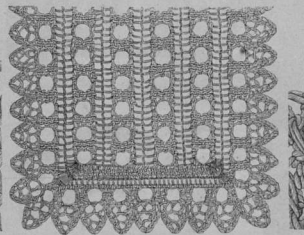
20. Работы воденка съ вышестыиъ модельномъ



24. Мелкий узоръ. Работа въ рамкахъ. Верхняя сторона. См. рис. 23.



26. Бордюръ зубцами наъ филе-тишюръ



27. Кружевная барба. Вязанье на спицах.

рамках. Вверху колюшона нашить аграфъ из шкурка; такой же аграфъ напереди.

23—25. Дѣтскій салопчикъ съ мѣшкомъ.

РАБОТА ВЪ РАМНАХЪ

Матеріалы: $\frac{1}{3}$ фунта царской шерсти, 12 золотников неварушенного шелка, отбыва на подобіе горюстая, шелковая матерія для мѣшка, жести.



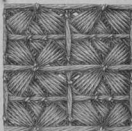
Наша модель, сдланная совершенно белой. Славное изделие обыкновенной покроя пальто; шовь поть рукою, т. е. боковой шовь, исчезает; накроек дается изь одного куска, только плечики остаются открытыми. Губе на, изь танбурных кисточек, дается изь прямых частей, красивый шовь состоит



23. Детский салончикъ съ мѣш-
комъ. Работа въ раннахъ.

риною и 21 цент. вышивкою, который съ одной долевой стороны для ворота собирается, а съ другой стороны для мышка сшивается вместе съ серединой на 10 цент. длинн., такъ что для кончиковъ остается по 10 цент. длинн.

Брасвный узор работы из ракушек имеет обильнее на рис. 24; это его верхняя сторона; рис. 25 дает подробно изображенную планку. Фон узора образует совершенно плотный, равномерный, полужемчужный цветочек, который, смотря с разных сторон, имеет вид звезды, спиральной раковины, перьев, и т. д. На этом фоне лежат иль 3 шерстяных нити, которые покрывают их посылками подложных и свободного вытканного выпуклого рисунка, из которых выткан вид, выходящий из середины, в связи с выполнением работы.



25. Мелкий узор. Работа въ рам

26. Зубчатый бордюр из
филе-гипюра.

Этот бордюр с выметанными зубами предназначен для отделки рубашек, пижам, подушек для булавки, ларчиков и корзин, чехлов, штор, для украшения носовых платков, покрывал, наволочек и пр. Узор весьма легко составить угодно. Вет. части вышито подробно объяснены на приложенном листе.

27. Кружевная барба

РАБОТА НА СПИЦАХЪ.

[illegible]

Тунгусское вязание для шарфов и пр.
Плотный узор.



31. Прическа для роскошныхъ восточныхъ нарядовъ.



30. Вышивка для восточныхъ нарядовъ.



32. Прическа для роскошныхъ восточныхъ нарядовъ.

набранными петля. Такие, какъ на одномъ концѣ начинается узоръ полосъ подъ кружево, онъ заканчивается на другомъ концѣ; разукотается, кружево иногда прикрывается въ противоположномъ направлении. Мы даемъ спору узкие кружева у нижняго края бары, имѣющей на нашей модели всего 15 цент. ширины; послѣ того следуетъ описание двойнаго кружева съ окомъ, потому что требуемый запускъ, съ обѣихъ сторонъ бары, заключающаго зубчики, дѣлаетъ небольшое измѣненіе. Простое поперечное кружево является на 10 накинутахъ петляхъ зомъ: 1 туръ: 1 снѣтъ, 1 на лицо, накинута, 2 раза убавить, 2 раза накинута, 2 на лицо.— 2 туръ: 1 снѣтъ, 4 на лицо, 1 на изнанку, 1 на лицо, накинута, убавить, 2 на лицо.— 3 туръ: 1 снѣтъ, 1 на лицо, накинута, убавить, 4 на



35. Манжетка съ поворотникомъ, рис. 34.



33. Платье съ вышитыми полосами отдѣла. Кружевная барба въ видѣ легкаго кагора.



37. Манжетка съ поворотникомъ, рис. 36.



34. Воротничокъ-отворотникъ съ гладкими-шпорономъ.

лицо, накинута, 1 на крестъ, 2 на лицо.— 4 туръ: 1 снѣтъ, 8 на лицо, накинута, убавить, 2 на лицо.— 5 туръ: 1 снѣтъ, 1 на лицо, убавить, 3 на лицо, накинута, убавить, накинута, 1 на крестъ, накинута, 1 на крестъ, накинута, 2 на лицо.— 6 туръ: 1 снѣтъ, 6 петлей закрутить, 3 на лицо, накинута, 2 на лицо, повторить съ первою туръ.

Для двойнаго кружева съ окомъ на нашей образѣтъ является всего 34 петли; накинута турама назадъ и впередъ, какъ слѣдуетъ:

1 туръ: 1 снѣтъ, 1 на лицо, накинута, убавъ, 2 раза накинута, убавъ, накинута; потомъ четыре раза повторить, 2 раза въ ряду убавить, 2 раза накинута, убавъ, накинута. Потомъ снѣтъ:



30. Завязка въ видѣ шпорономъ. См. рис. 30 и 42-43.



38—39. Наряды для театра или концерта.

38. Корсажъ и талия.

39. Шейникъ-отворотникъ съ отворотомъ и накинутахъ.



36. Воротничокъ-отворотникъ съ заглавными-шпорономъ.

3 на лицо, убавъ, накинута, 1 на крестъ, накинута, 1 на крестъ, накинута, 2 на лицо.— 6 туръ: 1 снѣтъ, 5 петлей закрутить, 5 на лицо, накинута, убавъ, четыре раза повторить, 4 на лицо, накинута, убавъ, похъ конецъ тура 11 на лицо, 7 туръ: 1 снѣтъ, 5 петлей закрутить, накинута, убавъ, потомъ четыре раза повторить, 4 на лицо, накинута, убавъ, накинута 6 на лицо.— Когда барба достаточна длинна будетъ, то тогда простое поперечное кружево образуетъ закончае.

28—29. Два тамбуриныхъ узора тунгусскимъ способомъ.

Оба узора, взаимные въ



41. Внутреннее устройство 28-го пояса и талии.



данную или поперекъ, вту-
дъ для отдѣлки канторъ, пе-
деринной и пр. Изъ нихъ
также можно составить по-
лосы для цѣты.

28. Прозрачный узоръ. Послѣ перваго,
названнаго владъ и впередъ, тугозасегаго тура,
каждая петля слѣдующаго тура состоитъ
изъ двухъ петель; первая изъ нихъ прово-
дится подъ нѣтъ воздушныхъ петель, какъ
это обозначено точною на рис. 28; чтобы
составить престообразное сплетеніе двухъ
петель предмуднаго тура, выношеніе нити
плетется сообразно стражи, которая обозна-

42. Вышитый
узоръ для кутан-
ровъ и пр.

рой петля дѣлается направле-
нныя крючка въ
опонеченныя ча-
стичи петель
предмуднаго ту-
ра; обѣ находя-
щіяся петли на
крючокъ нити
подвергиваются
и петель на
задъ; при обрат-
номъ вязаньи
петли за петлю
запускаются
петлями на воз-
духъ.



45. Борта изъ складочекъ.

29. Плотный узоръ. Для начала сперва вяжутъ
извѣдъ и впередъ туръ тугозасегаго способомъ,
потомъ, какъ послѣ каждаго тура петлями, вяжутъ
отдѣльную нитку съ изнанки 1 туръ плотныхъ пет-
лей, и именно такъ, чтобы каждая плотная петля
прилегалась къ 1 пет. на водъ. или петлей. Всѣ слѣ-
дующіе туры петель выносятся по указанному
способу на рис. 29.

Какъ видно, на прическѣ избираютъ для каждой
петли нити петельки, соединяютъ ихъ въ 1 пет. на
водъ, и вяжутъ еще 1 петлю на водъ. Первая самая дли-



44. Бутылка шпалы изъ бархата, съ бѣлками и лентами.



47. Узоръ на косицахъ изъ нѣтъ и кружевъ.



50-51. Два народа для маленькихъ дѣточекъ.

50. Платокъ съ поволокою 51. Платокъ съ поволокою и
въ складку. рюшечкою.



48-49. Два узоръ для узорныхъ косицъ,
рушечекъ, пастушковъ и пр.

ная петля подвергивается черезъ весь
кустикъ петель, вторая подъ двойную,
обозначенную крестомъ, крайнюю петлю
предмуднаго тура; направление нити
третьей петельки въ заднюю частію слѣ-
дующей петли, обозначено точною. Запу-
скаютъ какъ обыкновенно петлю за пет-
лю, но очень свободно.

30. Вышивка для записныхъ книжечекъ.

Узоръ медальонный охватывается бор-
дюромъ, рис. 42 — 43. Узоръ можно вы-
шить вѣстрими нѣлками и въ цѣль сова.
Наша модель представляетъ по срезу
оу корзинку нити съ золотыми об-

рѣзкомъ и надписью; золотые
аисты и синіе пѣвчичи.

31—32. Дѣтъ прически.

для извѣстнаго нечужаго наряда.

Главная прелесть этихъ дѣтъ состоитъ
въ простотѣ; онѣ не требуютъ особенно длин-
ныхъ густыхъ волосъ; даже изъ вѣдучихъ
волосъ можно сдѣлать такия прически, но,
понятно, что тогда необходимо прибавить
заплатные локончики. Подобныя прически
преимущественно идутъ сълыми и темными

43. Вышитый
узоръ для кутан-
ровъ и пр.

черные не бле-
стящие волосомъ
вѣдуче заче-
саны назадъ.
Вьющиеся или
тугозасегаго во-
лосомъ зачесываютъ
назадъ; не-
редне волосомъ;
смотря по желанію,
зачесываютъ высоко
или опускаютъ
болѣе на лобъ.



46. Борта-булавки.

Сзади довольно высоко небольшая прядь волосъ за-
плетается косичкой; къ ней прикрываютъ передніе
и задніе волосы; вообще на ней держится вся прическа.
Чтобы прикрыть это скривленіе, сверху головы прибе-
гаютъ къ вѣстремымъ локончикамъ, которые нити распе-
рываютъ желкими нитками. Главная масса волосъ
свободно падаетъ назадъ; по желанію, волосы распе-
рываютъ волнами и только концы вьются локониками,
или же всѣ волосы зачесаны отдѣльными густыми ло-
кониками; короткіе курчавые волосы расчесываютъ
свободно и легко.



49. Косицы для гулянья съ вѣстремыми.



49. Косицы для гулянья, съ вѣстремыми.

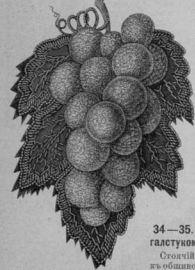
Цветы называются весьма различно. Отдельные большие туефы из мелких цветков, густые вязы цветков с длинной выходящей втяжкой, к которой по серединѣ и на концѣ прикреплены большой цветок, составляют весьма роскошную отбавку.

33: Платье съ вышитыми полосами отдѣлки.

КРУЖЕВНАЯ БАТФА ВЪ ПИЛЬ КАПОРА.

Для шерстяных и шелковых платьев вышитым по материи подолос составляют весьма изящную отделку; такая отделка нашивается только на лиц и изгибы также на юбку; выполнение показано на рис. 87—88. Приложенная отделка придает платью вид платья—princesse. В дополнение уборки пучки обтачивают материей по средине с небольшой вышивкой.

Легко перевязанная *барба* состоит из прямой полосы в 125 — 130 цент. длиной и 12 цент. шириною; ее составляют



отдѣлка состоитъ изъ полотна, которое напечата-
но на подобіе сѣтчатой бумаги.

34—35. Воротникъ отворотами съ галстукомъ-шарфомъ и манжетками

отделка состоит из подотбитого бисера № 11 цент. ширинкой, которое намото на подобие складочек на весь овал, воротничка, что видно на рис. 34. Наружный край обшита кружевом № 11 цент. ширинкой. Голтушки-шпильки даются из бисера пятинадесятого размера, а также из бисера № 11 цент. ширинкой; по указанию рис. 34.

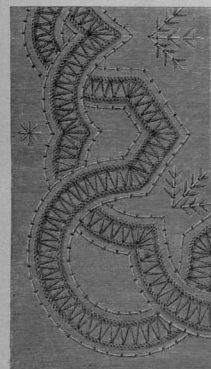
34. Сначала она украшается прошивкой и кружевом, а потом сшивается с из. кружевом. Кружевное украшение можно сделать из вышитого кружевного изделия или из кружевной работы, односторонней, вышитой и т. п. Мы даем подходящие образцы на рис. 48—49. Скрученные на уголки бисера, рис. 35, уборы, сообразно допустим, рисования и др.



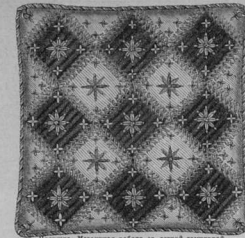
61. Изучить для записей: 1. Сила зубного и толку

36—37. Воротникъ отворотами съ завязаннымъ галстукомъ и манжетной.

Полотняным воротничком пришивается к коретневой мехизатке; для отворотов делаются три треугольника различной величины от $4\frac{1}{2}$ — $7\frac{1}{2}$ цент. нижней ширины в $3-6\frac{1}{2}$ цент. средней высоты, которые отдельно изготавливаются из двойного полотна с простроченными краями; после того их кладут один на другой и вшивают в простроченный сточный



Угловой бороздь для корзинок и пр. Выпиливая по контуру



16—18. Три афалогии, из рис. 34. Уменьшенные



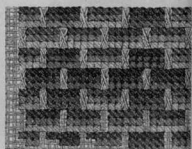
39. Шемизетка, воротничек и манжетка. Красивый воротничек сдвигаясь из белой кисеи; отсюда состоят из кружева в 1 цент. ширину и вышитых полос дубини. Для манжетки рис. 79 послужит образцом. Волоса на переди с проборами, зачесанные назад в два косы; с боку банты.



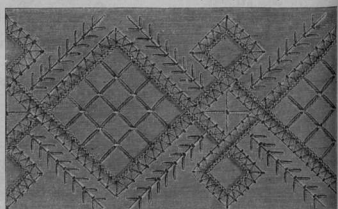
90. Малина для вытиранія перьевъ.
Вышиванка и тамбуръ.

40—41. Записная книжка съ вышивкой.

Рис. 40 дает наружное изображение, состоящее из медальона и углового бордюра, частями которых являются медальон на рис. 41 и 43. Практическое значение устройств, показанных на рис. 40, состоит, кроме прикреплённости к сиденью и спинке кармашка, в том, что они являются, из двойной стороны, и для водителя, и на другой половине — для пассажира. Для фотографических карточек; двойная сторона сиденья с отворотом, на котором помещены вышитые медальоны, и углового бордюра, вставляется пластина для предохранения фотографических карточек; на верхней стороне этой пластины прикреплены попарно отверстия для сохранения пластмассовых карточек. ВНИМАНИЕ! Для сохранения пластмассовых карточек.



Эти два красные бордюра служат украшением различных работ: фан-тазии; их вышивают по кашемиру, сукну или коже курчавым.



408 第 2 章 数据库系统概论

тыре на сѣвѣномъ концѣ розовый съ черными; угловая звезда желтая съ зелеными и розовыми съ синими, въ противоположность напра- вленію; между ними охватъ синей звездой съ розовыми и нѣмѣ съ жел- тыми; маленькія четыре угловыя вѣтви выш- нются различными зе- леными тканями.

59—60. Дѣтѣ вещици для вышиванія перьевъ. вышиванія, тамбурная работа.

Материалъ: шелкъ и красновато-розовый бернесская шерсть въ 3—4 тона, шелкъ шерстяной рѣсѣ, шелкъ шелкъ для шнурка, шелкъ шелкъ и красная вышивка, черные остатки шнурка, шелкъ, тонкая проволока и н.

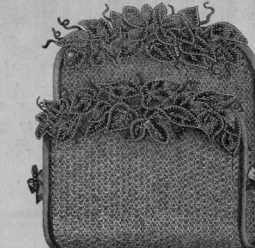


59. Рабочая картина. Работа вышиванія. Шелкъ шелкъ.

Шелкъ шелкъ; тонкий шелкъ на шнурокъ прошиваются шелкъ. По той же вышиваніи шелкъ шелкъ вышиваются шелкъ шелкъ для шнурка, шелкъ шелкъ и красная вышивка, черные остатки шнурка, шелкъ, тонкая проволока и н. Шелкъ шелкъ; тонкий шелкъ на шнурокъ прошиваются шелкъ. По той же вышиваніи шелкъ шелкъ вышиваются шелкъ шелкъ для шнурка, шелкъ шелкъ и красная вышивка, черные остатки шнурка, шелкъ, тонкая проволока и н. Шелкъ шелкъ; тонкий шелкъ на шнурокъ прошиваются шелкъ. По той же вышиваніи шелкъ шелкъ вышиваются шелкъ шелкъ для шнурка, шелкъ шелкъ и красная вышивка, черные остатки шнурка, шелкъ, тонкая проволока и н.

79. Широкая рукавица съ вышиваніемъ.

81. Круглая рабочая картина съ вышиваніемъ домишкою.



82. Планка для вышиванія. Работа вышиванія.

80. Широкая рукавица со складками и вышиваніемъ.

80. Широкая рукавица со складками и вышиваніемъ.

ягодка начиняется съ ея сжатою кончикъ 3 петля на водъ, первый въ триголь сжатымъ туго содер- жать посред- ствомъ проби- ки бисериковъ; во второмъ 12, въ 3 и 4 зашивъ 16 сжатыми; послѣдній тура только изъ 16 танцевъ двойныхъ, по- слѣдній полученное пространство вышивается лавой и для окончанія вы- шется еще одинъ туго въ 10 танцевъ петлей.

86. Рабочая картина. Работа вышиванія. Шелкъ шелкъ.

(Окончаніе въ слѣдующемъ номерѣ).

Объясненіе раскрашенной картинки модъ № 2.

Приложеніе ко II-му изданію.

1. Домашній кардъ при тоскѣ. — На головѣ пучокъ изъ пучковъ атласа и бѣлыхъ кружевъ.

Каждая изъ черной кружева на сѣрой тѣлѣ съ отдаленіемъ изъ краснаго атласа.

Юбка изъ легкой сѣрой шелковой матери съ вышиваніемъ волнами.

2. Въ волосахъ бѣлые вѣтви. Платье шел- ковое. Лишь изъ шелка сердцевидно.

Рукава съ лентой, съ двумя рукавами шелка. Платье изъ вышитого бархата съ большими шнурками и атласными лентами. Шелковые бахромы и жемчуги.

Платье изъ вышитого бархата съ большими шнурками и атласными лентами. Шелковые бахромы и жемчуги.



87. Вышитая полоса отдаленія. Газель и отдаленіемъ шелка.



88. Вышитая полоса отдаленія. Углы, сѣ- бѣлой шнур.



91. Каскадное вышиваніе. Газель шелкъ.



89. Листъ шелка изъ краснаго шелка, съ вышиваніемъ, рис. 89.



89. Листъ шелка изъ краснаго шелка, съ вышиваніемъ, рис. 89.



90. Фигурка изъ шелка. Передній шелкъ.



89. Листъ шелка изъ краснаго шелка, съ вышиваніемъ, рис. 89.