



галду. Подделка и подшоша  
ведьмъ шедюкъ съ дѣткой  
подшошъ можно найти готовый  
или въ магазинѣ Роженскаго, на  
Черныгина въ подшошу, башмакъ  
Верхняя часть туфли убрана  
На рис. 11 данъ еще простѣйшій  
той каменной по обшивочной

голубой стеганой матеріи. Сто-  
ваткой. Войлочная или верхов-  
из перыной или Гостинга Д.  
на Nevskomъ проспектѣ. Прежде  
отворачивается узенькой ленточ-  
кой съ блымыхъ бисеромъ.

12. Квадратъ филе-гипюръ съ фризолите.

[illegible]

13. Вязанный  
бортик для  
чулок, перча-  
токъ и проч.

[illegible]

14. Фартучекъ съ лизере, зубчиками и бантами.

Визну два двойные дилере нэ атласэ; посылдэе прикрывае нашивку атласных-же зубчиков. Так-же дилере на кармашках и вокруг ушечного пояса. Атласные бантики из двух петель сь перехватой.

15. Цветная  
нижняя юбка.

Полоса материи черной с красными краями, составляет нижний край шерстяной юбки, которая скрепена по састеям вышитыми платочек (см. рис. 49). К самому краю пришивается зубчик, сделанные из трехугольников красного кашемира шириной 1 см, на подкладке из черного бархата. Эти зубчики делаются по 6 шт. на каждую сторону. Черное бархатное лезвие из 3 шт. с красными платочек, прикрывает зубчики. Затяжка складывается с правой стороны лезвия по 6 шт. ширин. Снизу эта полоса прикрывается лезвием с зубчиками, а сверху простегивается лезвие.

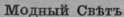
16—20. Украшенія изъ кожанной канвы  
для бандо, галстучковъ  
и проч.

Какъ ясно видно на рис. 16—20, фигурки вырываются изъ комальной канвы и прикрѣпляются къ ленточкѣ или бархаткѣ цѣпными стежками шелка, бисеромъ или бусами.

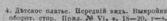
21—23. Салфеточка съ вязаннымъ аппликаціонъ по тюлю.

Рис. 23 показывает в настоящую величину и форму сигарет, а рис. 22, в несколько укороченную бахрому. На рис. 21, умень-

## 11. Фаргузъ съ лазер и бактерии

[illegible]

7. Народный чепчик  
для пожилых дамы.



4. Детское платье. Передний вид. Измерения  
обор. стор. Прил. № VI, с. 18—20, г—з.



5. Платице. Задній ряд

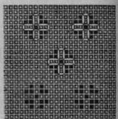


8. Ученые считают, что...

шей модели 100 бахромок), ее соединяют, обвязывают плотными рядом и рядом пико. Нитяные концы в 13 цент. длиной заворачивают бахрому, которая пришивается к рубчику тол. Листочки идущие от бахромы состоят из пико. Для больших нужно 6, а для малых 4 пико с каждой стороны.

24—25. Двѣ зимнія дѣтскія  
шляпы.

24. *Шляпа для мальчика*. Форма с низенькой тульей и узкими полями делается темная и с войлочной; оторочка полей и ленточка вокруг шляпы с кончиками



## 9. Вышивка по курчавой ленте. Тузем.



6. Узоруа полостни из р: 4

28—29. Двѣ круглыя зимнія шляпы.

Отъ Г-жи Моро Дидебюри, въ Парижѣ.

28. *Шляпа съ отворотами* изъ бѣлой шелковой матеріи съ голубыми перомъ, голубыми атласными лентами и нѣточкой бѣлыхъ розъ.

29. *Круглая шапочка из*  
фетра войлока или шерсти



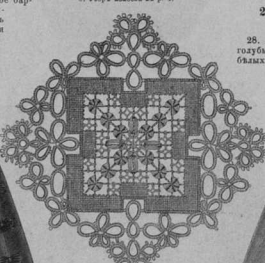
вуваль изъ коричне-

ного крена присте-  
нуть густыми  
складками брон-  
зового цвета агра-  
сомъ. Объ-  
пняши идутъ  
къ молодымъ  
лицамъ.

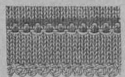
30. Лифъ съ  
сердцеоб-  
разнымъ  
выре-  
зомъ и  
косой за-  
стежкой.  
Для дѣвочки  
12-15 лѣтъ.



## 11. Фаргузъ съ лазер и бактерии



12. Каро-миле-гипнотиз



13. Бортикъ въ чувстванъ, пер-  
чаточный и проч. на синнахъ



15. Юбка шёлковая.



тогда. Шелковый таль съ правого конца обрубается и обшивается кружевом въ 4 цент. шир., съ другою, верхнюю конца, закладываются въ глубокую складку рюшю, такъ чтобы прегрѣ пришлось на тонку и пришиваютъ его, слегка пошивая остальную часть, въ срединѣ дуги. Три узенькія атласные рюш, означенныя шесетельными, пришиваются къ талю червчатой бусой въ видѣ пуговки. На переднемъ край дѣл косы атласныя бусы состоятъ изъ талей по шир. въ 5 цент. шир. и 10 цент. длины. Они соединяются атласными узлами съ черной эржеткой. Висеробразно расположенное кружево покрываетъ остальную часть дуги съ обшивкой створки. Бары состоятъ изъ атласнаго рюш въ 32 цент. длиной, которое съ одной стороны общито кружевному.



28. Шелка была шелковая таль. 29. Кружева съ шелковой талью.

расширить средину для розетки, нашивать на 15 цент. длинны листики вѣтви; таковыя листочки выходятъ дѣтъ, зачь видно въ рис. 30. Складываясь розетки накладываются уше сверху и заканчиваются въ срединѣ пуговки съ бусами. Розетку можно сдѣлать и особю на вѣтви жесткого талю. Одинакъ край спускается кружевомъ, а бары сканываются талей-же розеткой, какъ по срединѣ.

#### 46—47. Прически.

А. Бистерсальдъ въ Парижѣ. Альбертъ въ С.-Петербургѣ.

В. Мерсманъ въ Лондонѣ.

Шампль въ различныя нѣмъ, некая все еще составляется, основную часть головной уборы. На ней модѣ, ли онъ состоитъ изъ



31. Нарядъ шампль.

рука и до локотков. (См. рис. 46). Переднею подошву, по рис. 47 раздѣляются поперекъ на дѣтъ части. Верхняя часть легкаго волнистаго вышивается или изъ легкой гребенчатой и спускается на лобъ, а съ нижней подошвы вышиваются кверху. Собственные волосы подъ шамплью въ самомъ началѣ закладываются очень туго; въ низу пришиваются концы переднихъ волосъ и потому свѣдѣ шампль. Если волосъ достаточно длинны, то въ нихъ образуются длинные ладны доны, если же нѣтъ, то они пришиваются къ началу шампль. Шампль пришивается бантою или нѣсколькими банто.

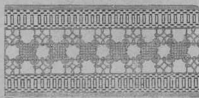
30. Листъ съ шелковой талью. Листъ шелковой талью. Листъ шелковой талью. Листъ шелковой талью.

#### 45 и 59—61. Коффралисты изъ черной атласной ленты и кружева.

Рис. 39 показывается въ основную величину закладочную розетку и часть тиринныя листы. Зубчатая лента (см. рис. 39—41), состоятъ изъ атласной ленты въ полтора цент. Ихъ складываютъ какъ показано и накладываютъ концы одинъ на другой. Подкладка штрѣ сложеныя жесткой талью въ 1 цент. шир. и 88 цент. длин. Листики вышиваются, нашивать съ обшивкой концовъ талью, такъ чтобы они въ срединѣ вступали въ обратный надрезъ. Чтобы



32. Листъ съ шелковой талью. Вышивка: обор. стор. рис. 28, 1, 2, 3, 4, 5, 6, 7, 8, 9, 10, 11, 12, 13, 14, 15, 16, 17, 18, 19, 20, 21, 22, 23, 24, 25, 26, 27, 28, 29, 30, 31, 32, 33, 34, 35, 36, 37, 38, 39, 40, 41, 42, 43, 44, 45, 46, 47, 48, 49, 50, 51, 52, 53, 54, 55, 56, 57, 58, 59, 60, 61, 62, 63, 64, 65, 66, 67, 68, 69, 70, 71, 72, 73, 74, 75, 76, 77, 78, 79, 80, 81, 82, 83, 84, 85, 86, 87, 88, 89, 90, 91, 92, 93, 94, 95, 96, 97, 98, 99, 100.



37. Пришивка створки для воротника и вышивки, рис. 39—41.



38. Пришивка съ шелковой талью. Окант. вышив. рис. 39—41. Пришив. стор. рис. 28, 1, 2, 3, 4, 5, 6, 7, 8, 9, 10, 11, 12, 13, 14, 15, 16, 17, 18, 19, 20, 21, 22, 23, 24, 25, 26, 27, 28, 29, 30, 31, 32, 33, 34, 35, 36, 37, 38, 39, 40, 41, 42, 43, 44, 45, 46, 47, 48, 49, 50, 51, 52, 53, 54, 55, 56, 57, 58, 59, 60, 61, 62, 63, 64, 65, 66, 67, 68, 69, 70, 71, 72, 73, 74, 75, 76, 77, 78, 79, 80, 81, 82, 83, 84, 85, 86, 87, 88, 89, 90, 91, 92, 93, 94, 95, 96, 97, 98, 99, 100.



39. Вышивка для воротника и вышивки, рис. 35 и 40.



34. Плате съ шелковой талью.

Висер-обрат. стор. рис. 28, 1, 2, 3, 4, 5, 6, 7, 8, 9, 10, 11, 12, 13, 14, 15, 16, 17, 18, 19, 20, 21, 22, 23, 24, 25, 26, 27, 28, 29, 30, 31, 32, 33, 34, 35, 36, 37, 38, 39, 40, 41, 42, 43, 44, 45, 46, 47, 48, 49, 50, 51, 52, 53, 54, 55, 56, 57, 58, 59, 60, 61, 62, 63, 64, 65, 66, 67, 68, 69, 70, 71, 72, 73, 74, 75, 76, 77, 78, 79, 80, 81, 82, 83, 84, 85, 86, 87, 88, 89, 90, 91, 92, 93, 94, 95, 96, 97, 98, 99, 100.

35. Плате съ шелковой талью.

# 48. Чепчикъ и поротничекъ для утренняго наряда.

Выкройка чепчика Оборот, стор. пр. № X, в. 14. Выкройка поротника, пр. стор. пр. № 1-11.

Узавкаши прошиты

кисейнаго чепчика должны соответствовать узавкашамъ пологаную поротничку и такъ-же манжетамъ съ блной и черной кисеюй истроченныхъ швовъ, который очень легко дается на машинѣ. Рисунокъ на чепчикъ фиг. 24 обозначенъ линиями. Можно вышить въ разбросъ черныя мушки. Пуговицы должны состоять изъ прямыхъ полосокъ, аное длинне чтъчъ прошитая по выкройкѣ. Черничка шитье кругомъ узавкашу обшитою. Кисейная рюшечка съ черной вышивкой складется по срединѣ въ два ряда, а по бокамъ и кругомъ въ одинъ. Завязки средней ширины также обшиты чернымъ, а внизу шитье тотъ же узоръ якакъ и весь чепчикъ. На верху чепчика цвѣтной шелко- вый бантикъ и цвѣтлй же декъ точно такое

41. Давка съ узоромъ.

выложена на кисейную оборочку.

# 49. Туалетъ для вѣтлговъ съ двойной рюшю и панье.

Выкройка выкройка двой. вѣтлговъ Оборот, стор. пр. пр. № XI, в. 14-15, 1-14.

На нашей модели, тѣмъ, вѣтлговъ двойной рюшю съ воланами изъ трубочки и бантики изъ той же матеріи, обшита бровомъ цвѣтной атласной лизере. Двойная юбка шитье сиренъ видъ перекрѣтъ, въ которомъ длинная задняя пологанца прикрываются съ боковъ складками. Сзади вышивается рюшечка и образуетъ бровъ панье. Глазкая лизера юбка шитье 340 цент. нижней шарымъ и можетъ быть устроена по той-же системѣ, рюшечка, утолщенно- выкройки фиг.

46. Преческа. Завѣтъ шикъ.

45. Куперонъ атласный изъ черной атласной лизере. См. также р. 10-11.

25-27. Двойная юбка очень хороша для обновленія уже исполовано дошедшаго костюма платья. Лизеъ состоятъ изъ гладкой рубчикки по выкройкѣ № 1, фиг. 1-5 вышиваго при- ложенія.

Мангелъ

образуетъ

круглую застѣ- выющуюся на пе- редн бантикъ пе- редну. Воланы

второй юбки шитье прикрываются на живую нитью неж- ду трубочками и шитье 13

цент. ширины. На трубочкахъ и неперить воланы шитье 1

цент. шир., также прикрыв- ляются живую. Въ воланы

выбѣивать сверху да- атласныхъ лизере. Нижнй бантикъ на боку

шитье кончикъ. Для бровъ панье очень удо- бно въ подшиваемихъ нить, турнуръ (см. рис. 67

— 69), а прямая задняя по отпущенъ сметывается съ жесткой кисей на верху, которая вышта

съ ними закладывается въ складки и дошить юбу. Въ той части, гдѣ должна означаться

бровъ, дѣ- лается надѣри- ка съ на- ники и про- глывается ре- зинка. На

бокахъ на- ники три при- глывается къ

шивамъ передню пологан- ца только кисейной мате- рии, для того чтобы бровъ не осыдала.

44. Чепчикъ. Выкройка Оборот, стор. пр. пр. № IX, в. 14, 1-14.

47. Преческа. Черный шикъ.

# 50. Выбѣивой туалетъ.

Глаз Ватляновъ Парикъ.

Это платье можетъ быть сдѣлано изъ хорошей шерсто- ной или шелковой мате- рии двухъ разнѣхъ отпущеныхъ шиктовъ. Все

платье съ панье и нашиваются напѣ, изъ лизера и бровъ нейтральнаго цвѣта, сѣраго, коричневаго и проч. Лизере- же и оборочка изъ яркаго цвѣта, всего лучше атласный, или войтъ изъ вышиваемихъ нестрѣнахъ матеріи; а отпущенъ цвѣтъ основной нити въ ма- теріи. Напр. лизеру отпущенъ въ ма- теріи лизерной съ чер- нымъ и проч.

Можно также сдѣ- лать юбу и лизеъ

48. Чепчикъ и поротничекъ для утренняго наряда. Выкройка чепчика Оборот, стор. пр. № X, в. 14. Выкройка поротника, пр. стор. пр. № 1-11.

42. Аппаръ по бровамъ изъ бисера и шикъ р. 41.

43. Узорчатое платье изъ бисера и шикъ бисеромъ, р. 41.

49. Вѣтлговый нарядъ съ шикомъ. Выкройка выкройка панье Оборот, стор. пр. пр. № XI, в. 14-15, 1-14.

50. Выбѣивой туалетъ.

ен. сѣтао томн. сѣтао



из нады и впередь въ одинъ  
или въ два двойныхъ ряда.  
Включая прибавленные 27  
пестей, задняя высота корте-  
жа имѣтъ 54 пести. Внизу  
вмѣстѣ прямо вверхъ 8 двой-  
ныхъ туровъ. Затѣмъ въ 9-мъ  
двойномъ турѣ устанавли-  
ваютъ первый клинъ изъ 19 пестей,  
который напередъ нады и впе-  
редъ, наверху же 9 пестей  
убавляютъ. Поставъ 4 двой-  
ныхъ туровъ въ слѣдующій  
туръ устанавливаютъ клинъ изъ 2  
нады, изъ 20, второй изъ 16

двойныхъ рядовъ, первы

данным район, первым делом, причем, вижу кореста прибавляю по одной петле, так чтобы не сдвинулись, прибавляю двойных тугох, становится по 49 петле. Сдвинувший клин иметь в первом двойном тугох 15, во втором 21 петлю. Далее ажмут 5 прямых двойных тугох, прибавляю клин, вправо кореста, тугох, второй клин по 20 петле, третий по 25 петле, но прибавляю известным образом по 3 двойных, кончик также по 1 петле, так что 61 петля.

64. Утрений коростъ, сложенъ.  
Задній видъ.



краю. Отъ ш  
назадъ и впередъ  
петли по кра  
торья снабжен  
дугами изъ  
одной  
котор  
петли

67. Турниюр волосаной. Задній зигъ. Выхройна: оборот.  
стор. прил. № VIII, энг. 22, зліва, 4 дієстотія.

68. Подосиной тухилоз. Кожной язв.

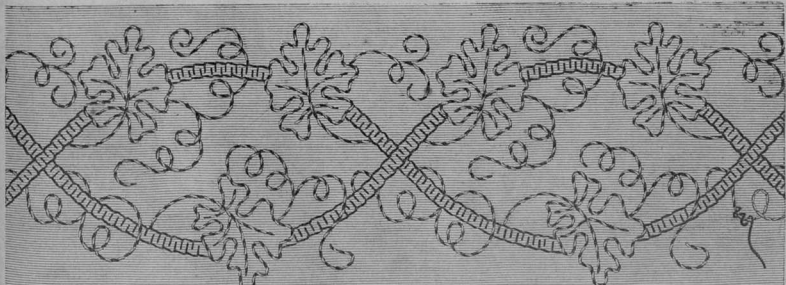
70. Корзыночка для овощей.  
Ташкентъ.

71. Розетка англо-лат.

69. Турниюр из крапчатого ширпотреба. тесьма про-  
водится через петли тесьмы пришитых  
на правой стороне заднего края корсета  
спереди для застежки пришивается пуго-  
вка и различные пестельки.

72. Розетка еризоните съ зъбчатой

Описание  
къ рисун-  
камъ №№  
65—89 въ  
слѣдую-  
щемъ  
номерѣ.

73. *Восковая свеча икона. Вышита шитовым швом.*

